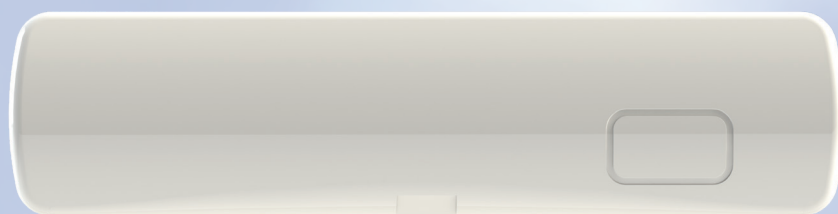


**CTM  
LYNG**

**MICROSAFE®**

Monteringsveiledning / Brukerveiledning



**mKomfy Sensor 2G 1.8R**

Art.nr.: 13567/ 13568/ 13569 (PH/Sv/Si)

TA VARE PÅ VEILEDNINGEN

# Faktainformasjon

mKomfy Komfyrvakt er et sikkerhetsprodukt utviklet for å redusere eventuelle branntilfeller i forbindelse med matlaging.

**mKomfy 1.8-sensor f.o.m. snr: 2024-000001 har ny festebrakett (med tapp) som ikke er kompatibel med tidligere versjon. Sensoren er kompatibel med alle type Stikk som er levert med mKomfy 2G.**

mKomfy 1.8 er en Klasse B komfyrvakt og reagerer ikke på flammer eller røyk, og er avhengig av fri sikt fra sensor til platetopp for å kunne detektere varme.

Komfyrvakten vil derfor ikke kunne forhindre brann om platetoppen dekkes til med brennbare materialer (f.eks. papp/aviser), eller om disse tar fyr i nærheten av platetoppen.

Produktet forutsetter at man utøver normal forsiktighet ved bruk av komfyr og tilhørende kokeredskap. Komfyren bør normalt under bruk ikke forlates uten hyppig tilsyn, selv om sikkerhetsutstyr som mKomfy er installert.

**Produktet betinger riktig installasjon og vedlikehold som beskrevet og skal kun monteres av autorisert elektriker.**

mKomfy 1.8 er utviklet med tanke på bruk i private hjem. For å kunne forhindre flesteparten av falske alarmer bruker komfyrvakten litt tid på å analysere informasjonen på platetoppen. Platetopper som er så kraftige at de klarer å starte en brann på under 120 sekunder vil være så raske at komfyrvakten kan få problemer med å reagere før det antennes, avhengig av kokeredskap og medium på platetoppen.

## **Overtemperatur**

Komfyrvakten overvåker temperaturen på komfyren og alarmerer hvis temperaturen overstiger maks grense. Temperaturalarm piper 3 ganger hvert 5. sekund i 20 sekunder og sensor lyser rødt. Senk umiddelbart temperaturen på komfyren for at den ikke skal slås av, eller trykk på betjeningsknappen på sensor for å godkjenne den høyere temperaturen en periode.

## **Tamperfunksjon**

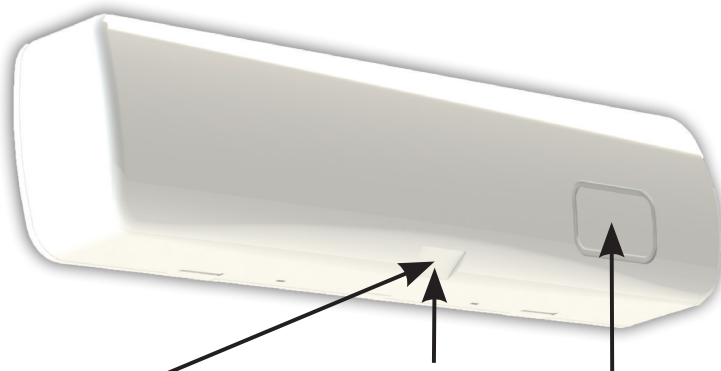
Komfyrvakten har innebygd sikkerhetsfunksjon som detekterer om sensoren ikke er montert riktig i festebraketten. Hvis komfyren benyttes og sensoren ikke er montert riktig vil sikkerhetsfunksjonen aktiveres og alarmere med 5 pip i 5 sekunder før komfyren slås av. Plasser sensoren tilbake i festebraketten på veggen og trykk på betjeningsknappen for videre bruk.

## **Valgfri timerfunksjon** (se side 10 for aktivering)

Når komfyrvakten detekterer at komfyren er slått på, kan den starte en innebygd timer (nedtellingsur). Når timeren har telt ned til null, blir komfyren slått av. I de siste 5 minuttene vil komfyrvakten varsle med alarm. For å starte timeren på nytt, trykker man 1 gang på betjeningsknappen på sensoren.

For å få forlenget brukstid hold betjeningsknappen inne i 10 sekunder (se side 4).

# Daglig bruk



## Temperaturføler

Rengjøres regelmessig med en klut fuktet lett i såpevann.

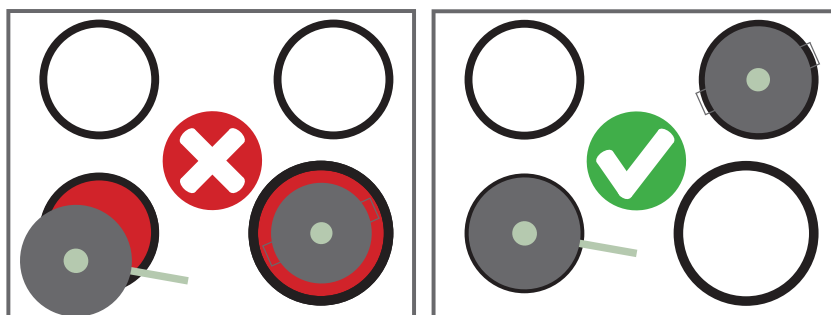
Lys

## Betjeningsknapp

- Nullstilling ved alarm
- Forlenget brukstid
- Resetter utkobling

## Å tenke på ved matlaging

Hvis man skyver en stekepanne/kasserolle over på en annen plate, avdekkes en meget varm plate, og komfyrvakten kan registrere dette som en overoppheting og gi alarm.



Bruk kasseroller som dekker hele platen for å redusere sjansen for uønsket temperaturalarm.

## Midlertidig forlenget brukstid

(Gjelder kun hvis Timerfunksjon er aktivert, se side 3)

Timeren (nedtellingsuret) kan midlertidig forlenges til 2 timer (12 timer ved innstilt 120/360 min) ved å holde inn betjeningsknapp i 10 sekunder.

Sensor bekrefter med 2 pip når forlenget brukstid er aktivert. Når tiden har løpt ut eller komfyren har vært avslått i minst 2 minutter tilbakestilles nedtelling til standard.

Hvis man ønsker å avbryte forlenget brukstid, så hold inn betjeningsknappen i 10 sekunder. Sensoren piper 1 gang for å bekrefte.

## Batteri

Batteri anbefales byttet hvert 3. år eller ved varsel om lavt batteri.

1. Trekk sensoren fra vegg.
2. Skru av bakdeksel (2 skruer) og bytt batteriene, 3 stk "AA".
3. Skru på dekslet igjen, og sett sensoren på plass på vegg.
4. Trykk på betjeningsknappen.

## Alarmsignal

Alarmsignal:	<b>Ett (1) lys- og lydsignal</b> hvert 15. sekund i 5 minutter.
Årsak:	Komfyrvakten varsler at timeren er inne i de siste 5 minuttene.
Tiltak:	Trykk på betjeningsknappen for å starte timeren på nytt.
Alarmsignal:	<b>To (2) lys- og lydsignal</b> hvert 5. minutt.
Årsak:	Batteribytte er nødvendig.
Tiltak:	Bytt batteriene. OBS! Påse at du har nye batterier tilgjengelig først (3 stk AA).
Alarmsignal:	<b>To (2) lys- og lydsignal</b> og komfyr kobler ut 10 min etter bruk.
Årsak:	Batteribytte er nødvendig.
Tiltak:	Bytt batteriene. OBS! Påse at du har nye batterier tilgjengelig først (3 stk AA).
Alarmsignal:	<b>Tre (3) lys- og lydsignal</b> hvert 5. sekund og fast rødt lys mellom signalene.
Årsak:	Overtemperatur.
Tiltak:	Senk temperaturen, eller trykk på betjeningsknappen for å midlertidig godkjenne for høy temperatur.
Alarmsignal:	<b>Tre (3) lys- og lydsignal</b> hvert 30. sekund.
Årsak:	Fortsatt overtemperatur etter utkobling.
Tiltak:	Senk temperaturen, eller trykk på betjeningsknappen.
Alarmsignal:	<b>Fem (5) lys- og lydsignal</b> i løpet av 5 sekunder.
Årsaker:	Tamperfunksjon detekterer at sensor er fjernet fra festet.
Tiltak:	Sett sensor tilbake i festet og trykk på betjeningsknappen.

## Nødmodus

Hvis ingen av tiltakene ovenfor hjelper, slå ut og inn sikringene for komfyrcursen. Stikkontakten piper 1 gang pr 30 sekund første 5 minutt etter aktivering av nødmodus. Du vil nå ha strøm i 12 timer. Bruk denne tiden til å tilkalle elektriker for å finne årsaken til problemet.

**Dette er en nødmodus! MERK at sikkerhetsfunksjonen i denne perioden IKKE er aktiv.**

# Installasjon

## Ersatte "2G"-sensor

Instruksjonen gjelder hvis du har en "2G"-sensor som fungerer, og sensoren er levert med fabrikkinnstillinger. Hvis *Pare uten «2G»-sensor* er gjort tidligere må man gjenopprette fabrikkinnstillinger først.

1. Sjekk at den gamle "2G"-sensoren har batterier og fungerer ved å trykke på knappen og få et bekreftende pip.
2. Sjekk at DIP 9 = ON på den nye "2G 1.8" sensoren (leveres med DIP 9 = ON som standard fra fabrikk).
3. Sett i batteriene til nye "2G 1.8"-sensoren, og vent til du hører 4 pip.
4. Trykk flere ganger på knappen (hurtig korte trykk) på den gamle "2G"-sensoren til du hører et langt piiiip fra den nye "2G 1.8"-sensoren
5. Ta ut batterien av den gamle "2G"-sensoren. Den gamle sensoren kan kastes i godkjent avfall for elektronikk eller returneres til CTM Lyng. Info om dette finner du sammen med den nye sensoren.
6. Monter den nye sensoren på veggen i henhold til neste side.

## Pare uten "2G"-sensor

Hvis man ikke har den gamle "2G"-sensoren tilgjengelig, vil det kreve at man har tilgang til stikkontakten for å aktivere paringsmodus. Hvordan dette gjøres står skrevet i manualen som fulgte med produktet.

1. Sett sensorens DIP 9 = OFF.
2. Når stikkontakt er i paringsmodus setter du i batteriene i sensoren mens du holder knappen på sensor inne.
3. Sensoren kvitterer med 5 pip når paringen er vellykket.

## Gjenopprette fabrikkinnstillinger

Hvis noe går galt og man må starte forfra igjen er det mulig å gjenopprette fabrikkinnstillingene.

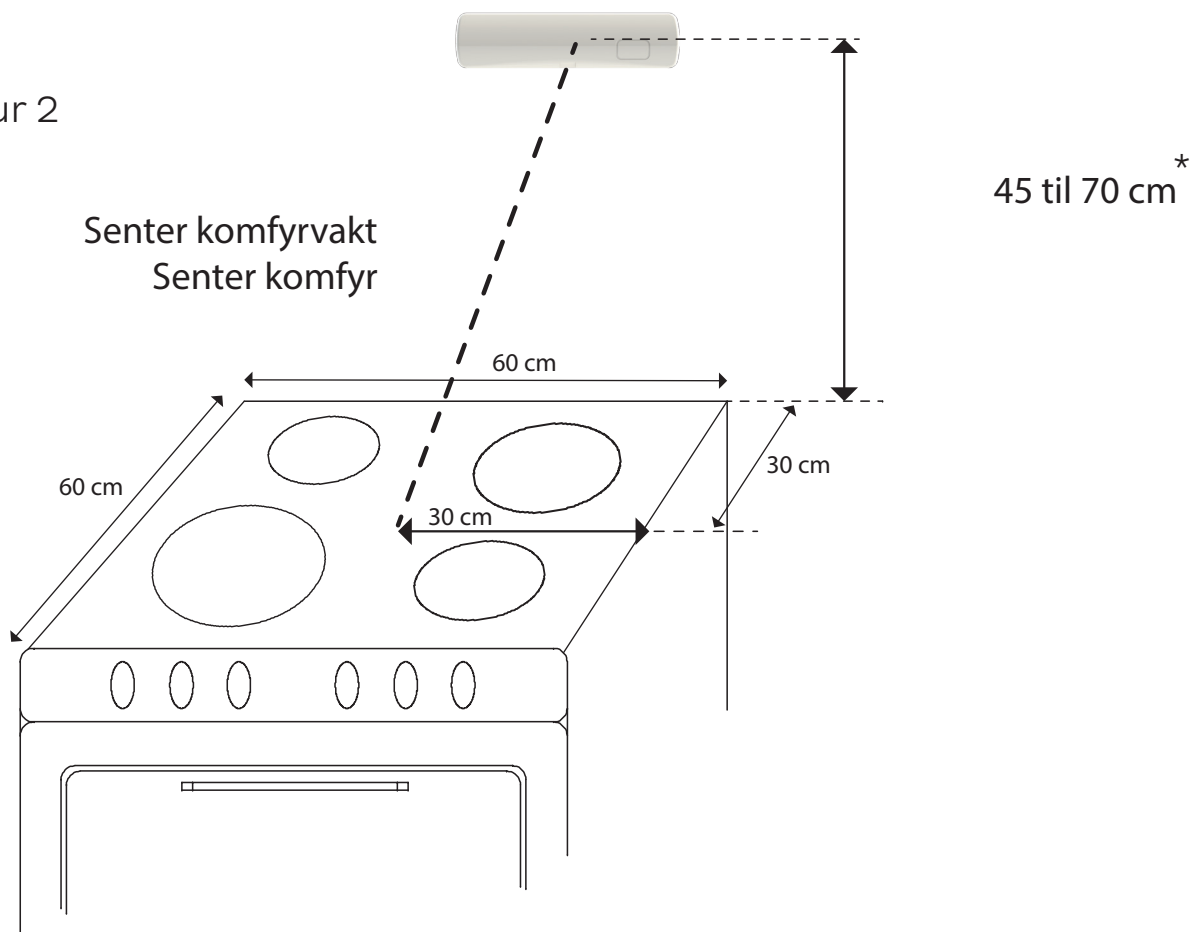
1. Ta ut batteriene og sett DIP 8 = OFF.
2. Hold inne knappen og sett i batteriene.
3. Sensoren kvitterer med 1 pip hvert sekund. Vent i 15 sekunder til det kommer et langt pip.
4. Ta ut batteriene og sett DIP 8 = ON
5. Sensoren er nå satt tilbake til fabrikkinnstillinger

OBS! Hvis det er «Erstatte 2G Sensor» som er benyttet til paring må dette gjøres på nytt igjen. Om ikke "2G"-sensoren er tilgjengelig lengre må man følge prosedyren «Pare uten 2G Sensor»

## 2. Montering av sensor

1. Riv av den røde dekkfolien på festet og monter sensoren på en flat og rengjort overflate på veggen over komfyrens senter med en høyde på 45-55 cm, se figur 2. For andre plasseringshøyder, se side 9.  
**OBS! Hvis veggens overflatemateriale ikke er egnet for tape-montering, må det brukes en skrue i senter av brikkefoten.**
2. Trykk 1 gang på betjeningsknapp på sensor. Ett kort pip bekrefter at sensoren har kontakt med stikk og er i drift. Ved manglende pip, sjekk om sensor er montert riktig i festebrakett (tamper).

figur 2



\*  
45-70 cm sensorhøyde for platetopp  $\leq$  60 cm bred  
65-70 cm sensorhøyde for platetopp  $\leq$  90 cm bred

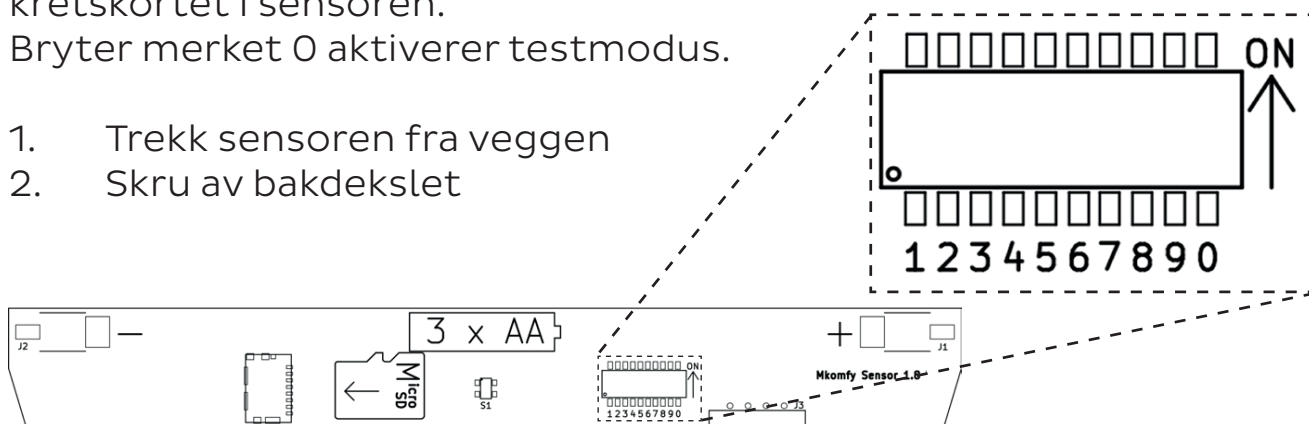
# Installasjon - Innstillinger

## Innstillinger

Alle innstillinger gjøres med dipswitch som er montert på kretskortet i sensoren.

Bryter merket 0 aktiverer testmodus.

1. Trekk sensoren fra veggen
2. Skru av bakdekslet



## Oversikt dipswitch-funksjoner

På de neste sidene finner du mer informasjon om hver enkelt funksjon og innstilling.

**Fylles inn  
av installatør**

DIP	Funksjon	Standard	Satt til
DIP 1	Lyd	ON	
DIP 2	Lys	ON	
DIP 3	Plasseringshøyde	OFF	
DIP 4	Plasseringshøyde	OFF	
DIP 5	Timer	OFF	
DIP 6	Timer	OFF	
DIP 7	Timer	OFF	
DIP 8	Gjenopprett fabrikkinnstilling	ON	
DIP 9	Paring	ON	
DIP 0	Testmodus	OFF	



## DIP 1: Lydalarm

DIP 1	Lydalarm	Standard
OFF	Deaktiverer all lyd	
ON		•

## DIP 2: Lysalarm

DIP 2	Lysalarm	Standard
OFF	Deaktiverer alt av lys	
ON		•

## DIP 3 og 4: Plasseringshøyde / platetype

For platetopper med maks 60 cm bredde kan sensoren monteres 45-70 cm over platetoppen. Lavere montering kan medføre at den ikke oppfyller krav ihht. EN50615.

For bredere platetopper (maks 90 cm), må sensoren monteres 65-70 cm over platetoppen for å kunne dekke hele bredden.

DIP 3	DIP 4	Plasseringshøyde	Standard
OFF	OFF	45-55 cm – Normal	•
ON	OFF	56-70 cm – Normal	
OFF	ON	45-55 cm – Forhøyet alarmgrense*	
ON	ON	56-70 cm – Forhøyet alarmgrense*	

\* Forhøyet alarmgrense

Keramiske platetopper har mye stråle- og restvarme som kan føre til falske alarmer, da sensoren også måler varmen utenfor selve platen. Man kan ta hensyn til dette ved å forhøye alarmgrensen på de minste platene.

OBS! Ved å forhøye alarmgrensene svekkes sikkerheten fordi komfyrvakten i visse tilfeller ikke skiller mellom de minste platene og stråle-/restvarme. Komfyrvakten vil ved noen tilfeller heller ikke oppfylle EN50615 med innstillingen forhøyet alarmgrense.

Vi vil imidlertid anbefale at det i stedet benyttes kokeutstyr som dekker hele varmesonen og at platen slås av FØR kokeutstyret fjernes. NB! Gjelder ikke induksjonstopper.

# Installasjon – Innstillinger

## DIP 5, 6 og 7: Timerfunksjon

Nedtelling starter når komfyren settes på. Når det gjenstår 5 minutter av tiden alarmerer komfyrvakten med 1 pip hvert 15. sekund i 5 minutter. Ett trykk på betjeningsknappen starter nedtelling på nytt.

DIP 5	DIP 6	DIP 7	Minutter (forlenget)	Standard
ON	OFF	OFF	15 (2 t)	
ON	ON	OFF	30 (2 t)	
ON	ON	ON	45 (2 t)	
OFF	ON	ON	60 (2 t)	
OFF	OFF	ON	90 (2 t)	
OFF	ON	OFF	120 (12 t)	
ON	OFF	ON	360 (12 t)	
OFF	OFF	OFF	Avslått	•

# Installasjon - Funksjonstest

## Funksjonstest

Det finnes to ulike funksjonstester:

1 = Av/På-test 2 = Temperaturtest

For å aktivere funksjonstest:

1. Ta av dekslet på SENSOR, og sett dipswitch 0 = ON
2. Sett tilbake dekslet midlertidig så batteriene ikke faller ut.

For å veksle mellom de to funksjonstestene hold inn betjeningsknapp på SENSOR i 5 sekunder.

Sensoren kvitterer med 1 eller 2 pip som indikerer type test.

1 pip	Av/På-test	2 pip	Temperaturtest
Sensoren fungerer som en AV/PÅ-bryter.  Når man trykker på betjeningsknappen veksler man mellom å slå AV/PÅ strømmen til komfyren.  Lys på SENSOR lyser når komfyrstikk er på (sender strøm til komfyren).		Slår komfyren av/på basert på temperatur.  Rett selve sensoren mot en varm flate/gjenstand. Komfyren slår seg av ved temperatur over 35°C.  Rett selve sensoren mot en kald flate (med normal romtemperatur). Komfyren slår seg på igjen ved temperatur under 35°C.	

**Når du har utført funksjonstest(ene), husk å sett dipswitch 0 til OFF.**

Takk til Deg som valgte...

**MICROSAFE®**

2520 art.nr.: 13571

## Tekniske data

Komfyrvakt  
mKomfy Sensor 2G 1.8R

**Driftsspennning:**  
230 VAC (+/- 10%)

**Maks last:**  
25A

**Batteri:**  
3 x AA/LR06

**Batterilevetid:**  
Inntil 3 år

**RF:**  
868.100 MHz +5 dBm

**Type komfyrvakt:**  
Category B



NORSKE  
KVALITETS-  
PRODUKTER



Produsent: CTM Lyng AS, [www.ctmlyng.no](http://www.ctmlyng.no), tlf 72831611