

CTM
LYNG

MBD-Dim Bevegelse Dim Alu, OP

El.nr: 4503158

Beskrivelse

Bevegelsesføleren (MBD) brukes for automatisk lysstyring i rom som sporadisk er i bruk, for eksempel bad, vaskerom, gang, boder etc., for økt komfort og å spare strøm.

MBD har innstilling av ønsket gangtid (tiden strømmen/lyset skal stå på etter sist detekterte bevegelse) fra 2 sekunder til 2 timer, samt betjeningsknapp for Av/På/Dim, for mulighet til å styre lyset manuelt i tillegg til automatisk.

Skann koden for komplett
produktinformasjon:



Bruksanvisning til forbruker

Brukerinformasjon

MBD har innstilling av ønsket gangtid (tiden strømmen/lyset skal stå på etter sist detekterte bevegelse) fra 2 sekunder til 2 timer.

Den har også betjeningsknapp for Av/På/Dim, for mulighet til å styre lyset manuelt i tillegg til automatisk.

Funksjonsknapp (SW1)

Ved kort trykk på knappen velger man mellom AV eller AUTO.

Hold knappen inne for å dimme lyset.

FunksjonsLED (LD1, rød)

AV = av

AUTO = Lyser ved bevegelse

Pareknapp (SW2)

Holdes knappen inne i 3 sekunder for å søke etter ZigBee-nettverk.

Når produktet er på nett vil å holde knappen inne i 3 sekunder åpne for touchlink.

Touchlink benyttes til for eksempel å pare inn en mTouch bryter (se egen bruksanvisning).

Radio-LED (LD2, gul)

Blinker under søking etter nettverk. Kort blink ved mottak av radiopakke.

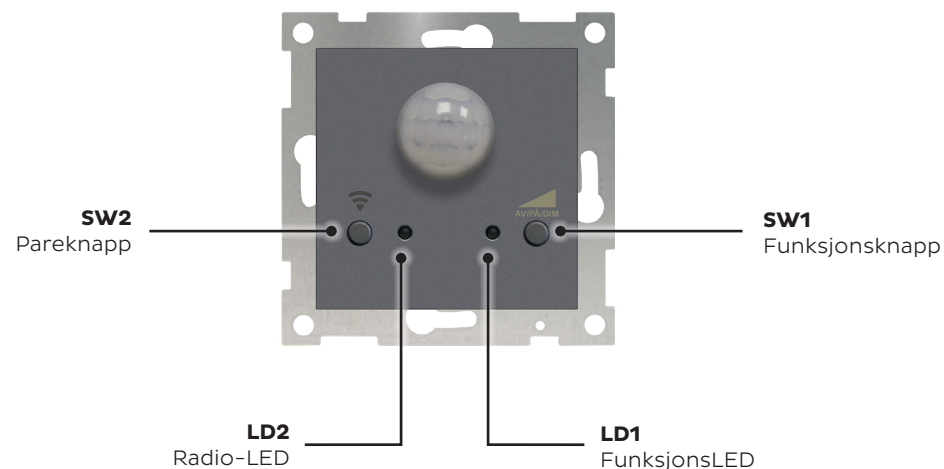
Fabrikk resett (Ta produktet av nettverk)

Hold funksjonsknapp + pareknapp inne i over 10 sekunder til rød og gule led blinker om hverandre.

Oppstart / Oppvarmingstid

Ved oppstart trenger sensoren 30 sekunder oppvarmingstid før den blir aktiv.

FunksjonsLED (LD1, rød) blinker i denne Kortslutning



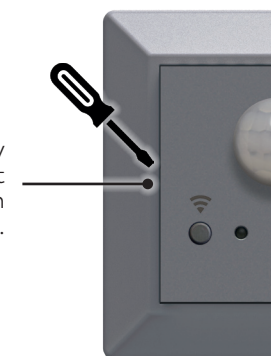
Kortslutning

Hvis MBD Dim føler kortslutning, vil den slå seg av.

Temperatursikring

MBD vil slå seg av hvis innvendig temperatur i veggbox overstiger 75 grader. Dette ivaretar sikkerheten og elektronikk slik at produktet ikke går i stykker. MBD kan slås på igjen manuelt når temperaturen er senket til 65 grader.

For å ta av
fronten, sett
inn et flattjern
her og vipp ut.



Bruksanvisning til forbruker

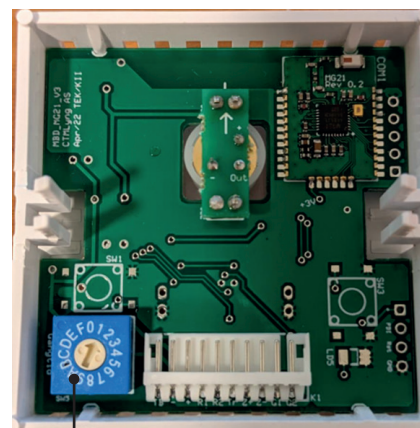
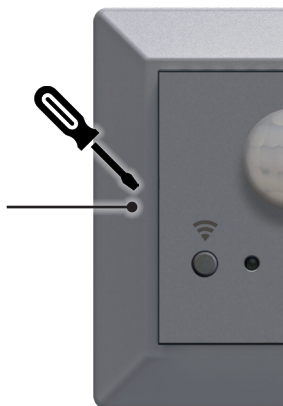
Justering av gangtid

Innstilling av gangtid (tiden strømmen/lyset skal stå på etter sist detekterte bevegelse) gjøres fra baksiden av bevegelsesfølerens frontpanel.

Innstilling av ønsket gangtid gjøres ved å velge aktuell innstilling av SW5 i henhold til tabellen under.

0	2 sek	8	12 min
1	10 sek	9	15 min
2	30 sek	A	20 min
3	1 min	B	30 min
4	2 min	C	40 min
5	5 min	D	50 min
6	7 min	E	1 time
7	10 min	F	2 timer

For å ta av fronten, sett inn et flattjern her og vipp ut.



Justering av gangtid gjøres ved å rotere på pilen med et flattjern.

Tekniske data

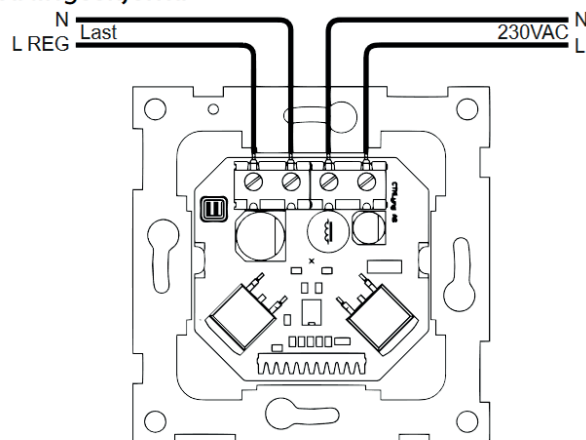
Spenning	230 VAC +10/-20%
Last	250VA
RF	IEEE 802.15.4 (ZigBee)
Rekkevidde	Inntil 12 meter
Dekningsvinkel	H 100° X 90°
Deteksjonssoner	92
Tidsinnstilling	2 sek. - 2 timer
Sikring	Elektronisk overtemp. sikring 75°C, Mekanisk temp.sikring 145°C
IP-grad	20
Dimensjoner	Passer ELKO RS16, Schneider Exxact og SG Install



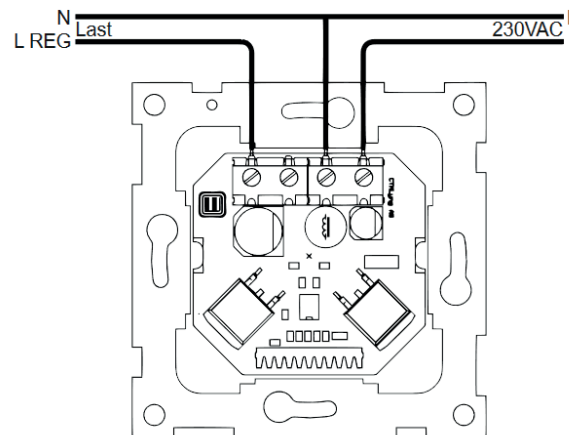
NORSKE
KVALITETS-
PRODUKTER

Koblingskjema

Koblingskjema



Kobling med felles N-leder



Et norsk kvalitetsprodukt

Dette produktet har blitt utviklet og produsert i Norge - fra CTM Lyng sine lokaler i Klæbu og Vanvikan i Midt-Norge.

Vi er svært opptatt av å gi våre kunder kvalitet i alle ledd og gir minst 7 års garanti.

Takk til deg som valgte et norsk kvalitetsprodukt fra CTM Lyng AS.

Kontaktinformasjon

Verkstedvegen 19, 7125 Vanvikan
Tlf. +47 72 83 16 11
E-post: marked@ctmlyng.no

Les mer om oss på
www.ctmlyng.no

Support

+47 46 48 81 00
service@ctmlyng.no
support.ctmlyng.no