

## PARING

### Alternativ 1 (Utføres kun av autorisert personell)

1. Trykk kort på knappen (SW1 i ventildriveren, gul diode (LED4) starter å blinke, hvert 2. sekund. Ventildriveren står nå i paringsmodus, i 60 sekunder.
2. OBS! Betjen enheten du ønsker å pare med, se egen bruksanvisning.

### Alternativ 2 (Kan utføres av alle)

1. Kutt strømmen på ventildriveren i 5 sek, ved å ta støpsel ut og inn. Gul diode (LED4) starter å blinke, hvert 2. sekund. Ventildriveren står nå i paringsmodus, i 60 sekunder.
2. OBS! Betjen enheten du ønsker å pare med, se egen bruksanvisning. Kutt på nytt strømmen på ventildriveren i 5 sek, ved å ta støpsel ut og inn. Dette må utføres innen 1 min etter endt paring.

## TEST AV VENTIL OG DRIVEREN

1. Åpne kran halveis.
  2. Sett DipSW 3 i ON (illustrasjon side 4).
  3. Ventilen veksler på å være åpen/stengt i 5 sek.
  4. Sett DipSW 3 i OFF.
- Testen er gjennomført.

## SLETING AV PAREDE ENHETER

OBS! Dette sletter alle enheter stikkkontakten er pare med.

1. Skru av lokket på ventildriveren.
2. Hold inne knappen (SW1) i ca 10 sekunder, til rød diode (LED5) begynner å blinke. OBS! Gul diode (LED4) vil lyse og slukke igjen, fortsett å holde knappen til rød diode/LED) begynner å blinke.
3. Når rød diode (LED5) blinker, slipper du knappen (SW1), og rød diode (LED5) kvitterer ved å blinke 6 ganger.

Slettingen er gjennomført.

**TIPS:** For å sjekke hvor mange enheter ventildriveren er pare med, hold inne knappen (SW1) til gul diode (LED4) lyser fast. Slipp da knappen (SW1). Gul diode (LED4) vil da blinke. Antall blink indikerer hvor mange enheter.

# CTM LYNG

2418 art.nr.: 12055

### Tekniske data driver

Dimensjon: HxBxD 95 x 73 x 37 mm	Driftspenning: 230VAC +10/ -20%
Frekvens: 868,100 MHz	Sendereffekt: +5dBm

### Tekniske data ventil

Dimensjon: HxBxL 63 x 38,5 x 87,2 mm	Driftspenning: 12VDC
Spole: Bistabil	Trykk/Flow: 0,2 – 8bar / 28l min
Tilkobling:	
INN: ½" innvendig gjenger	UT: ½" innvendig gjenger

CTM Lyng AS er Norges fremste produsent og leverandør av sikkerhetsprodukter til hjemmet, Velferdsteknologi, Energiøkonomisering, samt lys og varmestyring, for alle typer bygg, kjent under merkevarene Mkomfy®, VERN, Microsafe® og Control®.

Vi distribuerer våre produkter via Elektrogrossister. Vi tilbyr alt fra utvikling av produkt til produksjon og distribusjon. Våre produksjonslokaler i Vanvikan har en av Europas mest moderne maskinparker.

### Verkstedvegen 19, 7125 Vanvikan

Tel. +47 72 83 16 11  
Faks +47 74 85 55 49

For mer informasjon, besøk oss på  
[www.ctmlyng.no](http://www.ctmlyng.no)

Takk til deg som valgte et produkt fra CTM Lyng AS

# CTM LYNG

## Installasjon- og Brukerveiledning

Gjelder for produkter med serienummer f.o.m 1601-00001

Aqua  Xpress

### 1/2" Magnetventil Lokal

Nrf.nr.: 5648514  
El.nr.: 6251604



En verden av muligheter

## BRUKERINFORMASJON

Aqua Xpress er et sikkerhetsprodukt fra CTM Lyng AS.

Ventil styrer vanntilførselen i boligen, enkelte rom og aktuelle brune-/hvitevarer.

Fungerer sammen med:

- Fuktføler trådløs
- Bevegelsesføler trådløs
- Master On/Off trådløs
- Tidsbryter trådløs

Aqua Xpress er et fleksibelt produkt som kan bygges ut etter ulike behov og ønsket sikkerhetsnivå.

### BEVEGELSESFØLER-FUNKSJON

Når bevegelsesføleren detekterer bevegelse, åpner ventilen for vann.

Justerbar gangtid; setter tid for hvor lenge ventilen er åpen etter siste detektert bevegelse. 1min – 4 timer.

### FUKTSENSOR-FUNKSJON

Når fuktsensoren detekterer fukt, stenger ventilen.

For å åpne ventilen, avstiller man alarmen på den utløste enheten.

### MASTER-FUNKSJON

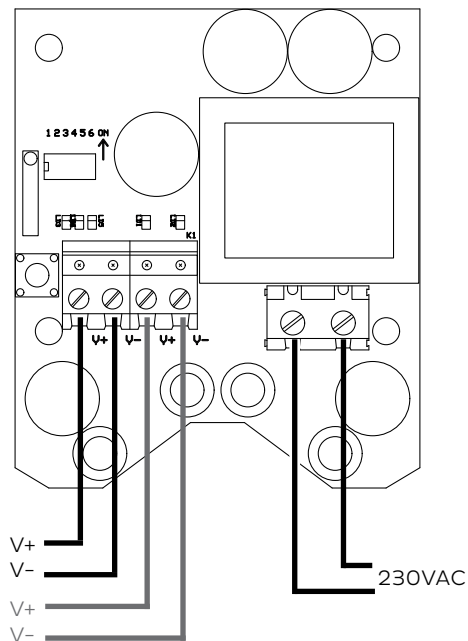
Lukker og åpner ventilen ved betjening.

#### Masterbryteren overstyrer andre enheter.

Skrur man av en ventil med Master On/Off, må man betjene den samme Masterbryteren for å åpne ventilen igjen. Gjelder også alle Mstikk.

**TIPS:** Programmer alle enhetene i anlegget før de monteres. Dette for enklere testing av utstyret.

## TILKOBLINGSOVERSIKT



## MONTERINGSINSTRUKS

Pil på ventilen indikerer vannretningen.

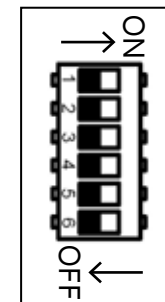
Leveres i åpen stilling.

## VENTIL-INFORMASJON

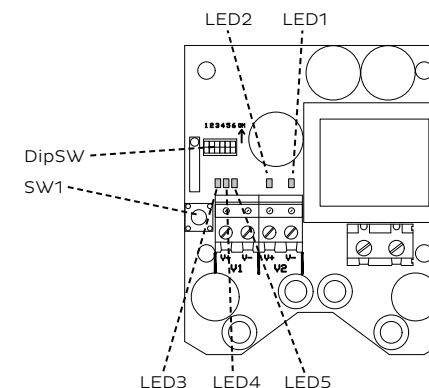
- Leveres i åpen stilling.
- Styres med 12VDC-puls.
- Ventilen blir stående i den stillingen den er satt i, inntil den får en puls med motsatt polaritet.
- Ventil endrer ikke posisjon ved strømbrudd.

## OVERSIKT DIPSWITCH

1	Ikke i bruk
2	Fastsignal switch ON: Ventil m/ NO-spole OFF: Bistabil ventil
3	Test ON: Toggle åpen/lukket 5 sek.
4	ON / OFF Joggefunksjon Åpner og lukker hvert 2. døgn.
5	Nødåpning ON: Alltid åpen Off: Lukket
6	ON: Ved bruk av Tidsbryter / Bevegelseføler



## OVERSIKT LED/SW



LED1	Rød	Lukke-puls til ventil.
LED2	Grønn	Åpne-puls til ventil.
LED3	Grønn	Power (normal drift, 1 blink hvert sekund).
LED4	Gul	Indikerer paremodus/antall parede enheter.
LED5	Rød	Blinker kort ved radiokommunikasjon.
SW1		Paremodus/Antall parede enheter og sletting.

## PARING

Programmerer bevegelsesføleren til å kommunisere med én eller flere enheter.

### Alternativ 1 (Utføres kun av autorisert personell)

1. Trykk kort på knappen (SW1 i stikkkontakten/ventildriveren.) Gul diode starter å blinke hvert 2. sekund. Enheten står nå i paringsmodus, i 60 sekunder.
2. Hold inne knappen på bev.føleren (SW2), og sett i batteriet. Bev.føleren kvitterer med 2 korte pip når batteriet er satt i. Fortsett å hold knappen til bev.føleren piper 3 ganger. Enhetene er nå parert.

### Alternativ 2 (Kan utføres av alle)

1. Kutt strømmen på stikkkontakten/ventildriveren ved å ta sikringskursen av og på. Gul diode starter å blinke hvert 2. sekund. Enheten står nå i paringsmodus, i 60 sekunder.
2. Hold inne knappen på bev.føleren (SW2), og sett i batteriet. Bev.føleren kvitterer med 2 korte pip når batteriet er satt i. Fortsett å hold knappen til bev.føleren piper 3 ganger. Enhetene er nå parert.
3. Kutt på nytt strømmen på stikkkontakten/ventildriveren ved å ta sikringskursen av og på. Dette må utføres innen 1 min etter endt paring.

## TEST AV KOMMUNIKASJON

For å teste kommunikasjonen mellom bev.føler og stikkontakt/ventildriver, kan man trykke gjentatte korte trykk på knapp i bev.føler(SW2). Diode for radiokommunikasjon i stikkontakt/ventildriver kvitterer med et blink for hvert knappetrykk.

## TEST AV BEVEGELSESFØLER

**OBS!** Bevegelsesføleren har en "oppvarmingstid" på ca. 60 sekunder etter batteriene er satt i.

1. Sett SW1 på «0» - 1min (se illustrasjon side 2).
2. Åpne vannkran halvveis.
3. Trigg bev.føleren og ventilen åpner for vann.
4. Forlat deteksjonsområdet på bev.føleren, og la gangtiden få gå ut.
5. 1 minutt etter siste detektert bevegelse, stenger ventilen.

**OBS!** Husk å sette ønsket gangtid på bev.føleren, etter fullført testing. Illustrasjon side 2.

# CTM LYNG

2418 art.nr.: 12062

## Tekniske data

Dimensjon: HxBxD 112x66x46 mm	Batteri: 2xAAA/LR03
Frekvens: 868,100 MHz	Sendereffekt: +5dBm
Batteri levetid: Inntil 4 år	Deteksjon: 110°, 15x15 m
Oppvarmingstid: 60 sekund	

CTM Lyng AS er Norges fremste produsent og leverandør av sikkerhetsprodukter til hjemmet, Velferdsteknologi, Energiøkonomisering, samt lys og varmestyring, for alle typer bygg, kjent under merkevarene Mkomfy®, VERN, Microsafe® og Centrol®. Vi distribuerer våre produkter via Elektrogrossister. Vi tilbyr alt fra utvikling av produkt til produksjon og distribusjon. Våre produksjonslokaler i Vanvikan har en av Europas mest moderne maskinparker.

**Verkstedvegen 19, 7125 Vanvikan**

**Tel. +47 72 83 16 11**  
**Faks +47 74 85 55 49**

**For mer informasjon, besøk oss på**  
**[www.ctmlyng.no](http://www.ctmlyng.no)**

**Takk til deg som valgte et produkt fra CTM Lyng AS**

# CTM LYNG

## Installasjon- og Bruerveiledning

Gjelder for produkter med serienummer f.o.m 1601-00001



## Bevegelsesføler trådløs

Nrf.nr.: 5648531  
El.nr.: 6251607



En verden av muligheter

Aqua Xpress er et sikkerhetsprodukt fra CTM Lyng AS.

Bevegelsesføler sørger for at det er vanntilførsel til hele boligen, enkelte rom og aktuelle hvitevarer, kun når det er behov.

Kan styre strømtilgangen på parede stikkontakter.

Fungerer sammen med:

- Alle Mstikk
- Ventildriver og Ventildriver m/strømadapter

Aqua Xpress er et fleksibelt produkt som kan bygges ut etter ulike behov og ønsket sikkerhetsnivå.

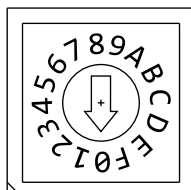
Ved lavt batteri vil bevegelsesføleren varsle med 2 pip og 2 blink i rød diode (LED1) hvert femte minutt, i tillegg til blink hvert 10. sekund.

## BEVEGELSESFØLER-FUNKSJON

Når bevegelsesføleren detekterer bevegelse, åpner ventilen for vann.

Justerbar gangtid; setter tid for hvor lenge ventilen skal være åpen etter siste bevegelse.  
1 min – 4 timer.

Ventilen stenger etter endt gangtid.



**TIPS:** Venderposisjon «D» (3 timer) for rom med hvitevarer, slik at hvitevaren har vann så lenge den trenger det.

VENDERPOSISJON	GANGTID
0	1 min
1	5 min
2	10 min
3	15 min
4	20 min
5	25 min
6	30 min
7	40 min
8	50 min
9	1 time
A	1,5 time
B	2 timer
C	2,5 timer
D	3 timer
E	3,5 timer
F	4 timer

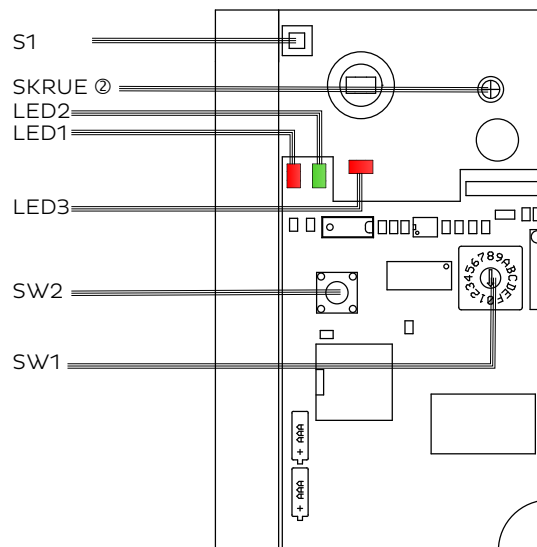
Ved bruk av Tidsbryter/Bevegelsesføler må DIPSWITCH 6 stå i ON posisjon på ventildriveren. Bruker man flere timere mot samme ventil, er det alltid den lengste timeren som gjelder. Eks; Tidsbryter (tilleggsutstyr) står innstilt på 2 timer, og man starter denne. Man går inn på badet, og bevegelsesføleren detekterer dette. Den er innstilt på 5 minutter. Da vil det likevel gå 2 timer til ventilen stenger, pga tidsbryteren.

**TIPS:** Programmer alle enhetene i et anlegg før de monteres. (Master, Fuktføler, Bevegelsesføler). Dette for enklere testing av utstyret.

Monteres på vegg eller i hjørne ved hjelp av medfølgende brakett (Figur 3).

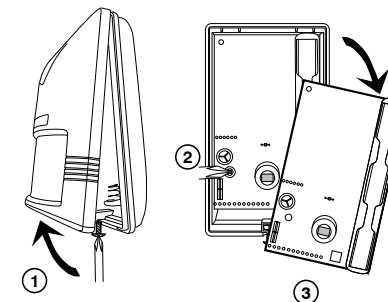
1. Løsne skrue (①-Figur 2) på undersiden av bev.føleren. NB: Må ikke skrues helt ut.
2. Løsne skrue (②-Figur 1 og 2) på printkort.
3. Ta ut printkort (③-Figur 2).
4. Plasser printkort tilbake, og skru i skruen (②-Figur 1 og 2) for å feste printkortet til kapslingen.

Figur 1

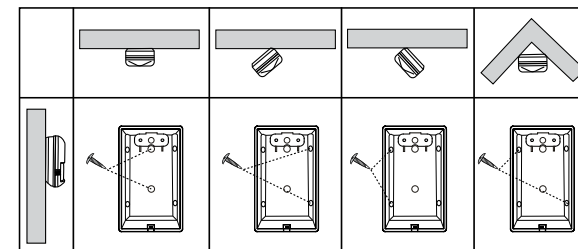


SW1	Sett gangtid
S1	Ikke i bruk
SW2	Programmeringsknapp
LED1	Rød – Blinker et kort blink ved radiokommunikasjon
LED2	Grønn – Ikke i bruk
LED3	Rød – Ikke i bruk

Figur 2

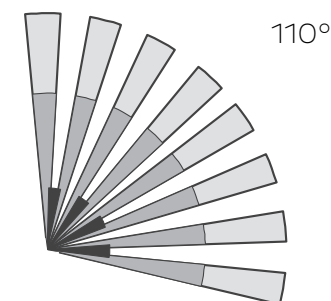


Figur 3



## DETEKSJONSKART

### Toppvisning



### Sidevisning

