

**CTM
LYNG**

MICROSAFE®

Monteringsveiledning



mKomfy Infinity 25R

El.nr.: 6254312 /11/10
(Hvit/Sort/Sølv)

Faktainformasjon

mKomfy Komfyrvakt er et sikkerhetsprodukt med tanke på bruk i private hjem, utviklet for å unngå branntilfeller i forbindelse med matlaging.

mKomfy Infinity-sensoren fungerer kun med Stikk f.o.m. snr: 1840-000001.

mKomfy Infinity er en Klasse B komfyrvakt og reagerer ikke på flammer eller røyk, og er avhengig av fri sikt fra sensor til platetopp for å kunne detektere varme.

Komfyrvakten vil derfor ikke kunne forhindre brann om platetoppen dekkes til med brennbare materialer (f.eks. papp/aviser), eller om disse tar fyr i nærheten av platetoppen.

For å forhindre falske alarmer bruker komfyrvakten litt tid på å analysere informasjonen på platetoppen. Platetopper som er så kraftige at de klarer å starte en brann på under 120 sekunder vil være så raske at komfyrvakten kan få problemer med å reagere før det antennes, avhengig av kokeredskap og medium på platetoppen.

Produktet forutsetter at man utøver normal forsiktighet ved bruk av komfyr og tilhørende kokeredskap. Komfyren bør normalt under bruk ikke forlates uten hyppig tilsyn, selv om sikkerhetsutstyr som mKomfy er installert.

Det vil være stor røykutvikling før utkobling, så tilleggsutstyr som *Strømkutt* kan være med på å gjøre kjøkkenet tryggere.

Produktet betinger riktig installasjon og vedlikehold som beskrevet og skal kun monteres av autorisert elektriker.

For mer informasjon, besøk oss på
www.ctmlyng.no

Ved videre spørsmål eller behov for hjelp, ta
kontakt med vår support på

Tlf: 4648 8100

E-post: service@ctmlyng.no

Sikkerhetsfunksjoner

Overtemperatur

Komfyrvakten overvåker temperaturen på komfyren og alarmerer hvis temperaturen overstiger maks grense. Temperaturalarm piper 3 ganger hvert 5. sekund i 20 sekunder og sensor lyser rødt. Senk umiddelbart temperaturen på komfyren for at den ikke skal slås av, eller trykk på betjeningsknappen på sensor for å godkjenne den høyere temperaturen en periode.

Tamperfunksjon

Komfyrvakten har innebygd sikkerhetsfunksjon som detekterer om sensoren ikke er montert riktig i festebraketten. Hvis komfyren benyttes og sensoren ikke er montert riktig vil sikkerhetsfunksjonen aktiveres og alarmere med 5 pip i 5 sekunder før komfyren slås av. Plasser sensoren tilbake i festebraketten på veggen og trykk på betjeningsknappen for videre bruk.

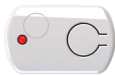
Valgfri timerfunksjon (se side 11 for aktivering)

Når komfyrvakten detekterer at komfyren er slått på, kan den starte en innebygd timer (nedtellingsur). Når timeren har telt ned til null, blir komfyren slått av. For å starte timeren på nytt, trykker man 1 gang på betjeningsknappen på sensoren.

Tilbehør



Tilleggsutstyr til mKomfy Infinity dekker ekstra behov og sikkerhetsnivå. Fungerer med nyere trådløst tilbehør merket med "v2".



Ekstern
avstillingsknapp



Ekstern
hovedbryter



Strømkutt



mTouch®
HUB

Installasjon - Stikk

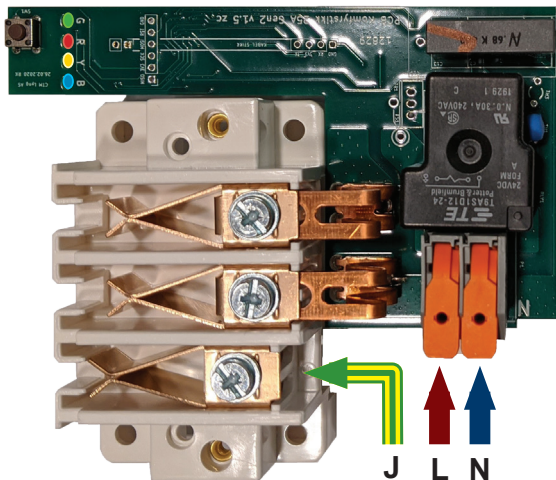
OBS! Sensor og stikk er ferdig parert fra fabrikk og klar til montering

for eventuell ny paring se side 15

Montering av stikk (utføres kun av autorisert personell)

1. Koble og monter stikk.
2. Komfyrrens støpsel kobles til komfyrvaktens stikkontakt.
3. Kontroller at det er strøm til stikk.

Figur 1



Status LED



Grønn	lyser	når stikk er PÅ
Blå	blinker	når data mottas fra parrede enheter (eks. sensor)
Blå + Grønn	blinker vekselvis	1 minutt etter at nødmodus* er aktivert og fortsetter å blinke mens produktet er i nødmodus (12 timer).
Rød	blinker	hvis overtemperatur inne i stikk – stikk er slått AV
Rød	blinker + lydsignal	hvis en feil, eks. ekstern bryter pares før sensor er parert
Gul	lyser	når lastens (komfyr) strømforbruk overstiger 1,2A**
Gul	blinker	når i paringsmodus

* nødmodus = alle sikkerhetsfunksjoner deaktivert. Se side 14.

** 1,2A er standard fra fabrikk. Etter kalibrering lyser LED når nytt kalibrert strømnivå overstiges (side 12)

Ved manglende radiokommunikasjon fra Sensor vil stikk koble ut etter 5 min.

Installasjon – Sensor

OBS! Sensor og stikk er ferdig parert fra fabrikk og klar til montering
for eventuell ny paring se side 15

Montering av sensor

Ny fra fabrikk leveres sensoren uten lagret posisjon, og det er ikke mulig å bruke platetoppen før posisjon er lagret. Følg anvisning (punkt 1-8) under og du kommer til lagring av posisjon under punkt 5.

Ved eventuell flytting av sensor, bytte av platetopp eller feil lagret posisjon, vil det være nødvendig å lagre ny posisjon. Se side 15.

For å finne tilbake til tidligere lagret posisjonen, vri sakte på sensoren til den kommer tilbake i riktig posisjon (senter på platetopp). Som hjelp vil sensoren pipe raskere jo nærmere du er. Når den slutter å pipe er den i riktig posisjon.

1. Trekk sensoren ut av festet, se figur 3, og sett inn batteriet (1stk CR123A), se figur 5.
Merk: Hvis ikke standard innstillinger skal brukes må dipsw endres før batteriet monteres, se side 9-12.
2. Når du har funnet egnet plassering av sensor (side 7/10), monter festet med dobbeltsidig tape på en flat og rengjort overflate. **OBS! Hvis overflatematerialet ikke er egnet for tape-montering, må skruer eller andre egnede festemidler brukes.**
3. Sett sensoren tilbake i festet og dytt den forsiktig inn til stopp-pilen og du hører ett klikk (første hakk – ikke helt inn). Se figur 4.1 – 4.2.
4. Vri sensoren slik at sensorøyet peker i senter på platetoppen (bruk gjerne en snor eller lignende for å sikte).
5. Hold inn knappen i 5 sek. til du hører 1 langt pip. Posisjonen er nå lagret og komfyrvakten går over til driftsmodus.
6. Dytt sensoren helt inn for å låse av posisjonen.
7. Trykk på funksjonsknappen for å slå på komfyren. Sensoren bekrefter med 1 pip om det kontakt med Stikk og er i drift.
8. Sjekk at kun grønn LED lyser på stikk når komfyren er tilkoblet og avslått. I tilfelle gul LED lyser, er komfyrens “standby” strømforbruk mer enn standard innstilling. Nivået i mKomfy kan da kalibreres til aktuelt strømtrekk i komfyren, se side 12.

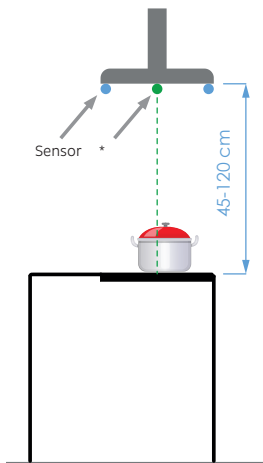
Installasjon - Sensor

Det anbefales å montere sensor i ventilator, men den kan monteres på
vegg der hvor ventilatormontering ikke er mulig.

Se side 10 for innstilling av ulike monteringshøyder.

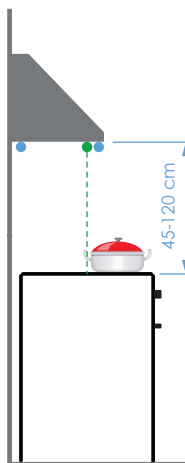
Figur 2

Montering i
fritthengende
ventilator



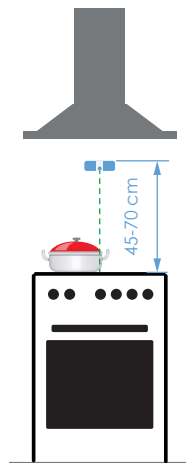
Figur 2.1

Montering i
ventilator



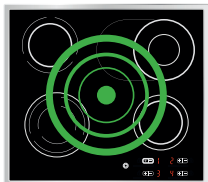
Figur 2.2

Montering på
vegg



Figur 2.3

Figur 2.4



* Det anbefales å montere sensor senter-senter ($\pm 10\text{cm}$) rett over platetoppen.

Ved plasseringshøyde over 80cm bør sensor plasseres senter-senter ($\pm 10\text{cm}$) rett over platetoppen. Plassering utover dette kan medføre at den i noen tilfeller ikke oppfyller kravene til EN50615.

Installasjon - Sensor

Figur 3 - Ta sensor ut fra festet



Figur 3.1



Figur 3.2



Figur 3.3

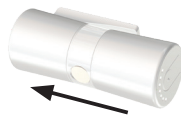
Figur 4 - Sette sensor inn i festet



Figur 4.1



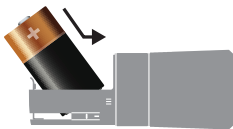
Figur 4.2



Figur 4.3

Figur 5 - Sette i batteri

Tips! Batteriet settes i ved å skyve det inn med bunnen (-) først.



Figur 5.1



Figur 5.2



Figur 5.3

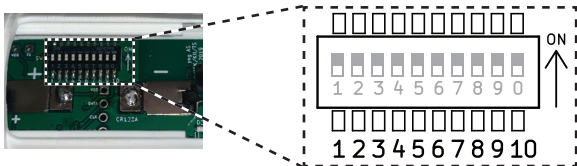
Installasjon - Innstillinger

Innstillinger

Alle innstillinger gjøres med dipswitch som er montert på kretskortet i sensoren. Bryter merket 0 (10) aktiverer testmodus.

1. Trekk sensoren fra veggen
2. Ta ut batteriet for tilgang til dipswitch.

Figur 6



Oversikt dipswitch-funksjoner

På de neste sidene finner du mer informasjon om hver enkelt funksjon og innstilling.

Fylles inn
av installatør

DIP	Funksjon	Standard	Satt til
DIP 1	Lyd	ON	
DIP 2	Lys	ON	
DIP 3	Sensorplassering	OFF	
DIP 4	Sensorplassering	OFF	
DIP 5	Sensorplassering	OFF	
DIP 6	Timer	OFF	
DIP 7	Timer	OFF	
DIP 8	Autoinnkobling	ON	
DIP 9	Strømmåling	ON	
DIP 0 (10)	Testmodus	OFF	

Installasjon - Innstillinger

DIP 1: Lydalarm

DIP 1	Lydalarm	Standard
OFF	Deaktiverer all lyd	
ON		•

DIP 2: Lysalarm

DIP 2	Lysalarm	Standard
OFF	Deaktiverer alt av lys	
ON		•

DIP 3-5: Sensorplassering

- For platetopper med maks 60 cm bredde kan sensoren monteres 45-120 cm over platetoppen. Lavere montering kan medføre at den ikke oppfyller krav ihht. EN50615.
- For bredere platetopper (maks 90 cm), må sensoren monteres 65-120 cm over platetoppen for å kunne dekke hele bredden.

DIP 3	DIP 4	DIP 5	Plasseringshøyde	Standard
Ventilator-montering				
OFF	OFF	OFF	45-60 cm	•
OFF	ON	OFF	61-80 cm	
OFF	OFF	ON	81-95 cm**	
OFF	ON	ON	96-120 cm**	
Vegg-montering				
ON	OFF	OFF	45-55 cm - Normal	
ON	ON	OFF	56-70 cm - Normal	
ON	OFF	ON	45-55 cm - Forhøyet alarmgrense*	
ON	ON	ON	56-70 cm - Forhøyet alarmgrense*	

Fortsetter på neste side →

Installasjon – Innstillinger

* Forhøyet alarmgrense

Keramiske platetopper har mye stråle- og restvarme som kan føre til falske alarmer, da sensoren også måler varmen utenfor selve platen. Man kan ta hensyn til dette ved å forhøye alarmgrensen på de minste platene.

OBS! Ved å forhøye alarmgrensene svekkes sikkerheten fordi komfyrvakten i visse tilfeller ikke skiller mellom de minste platene og stråle-/restvarme. Komfyrvakten vil ved noen tilfeller heller ikke oppfylle EN50615 med innstillingen forhøyet alarmgrense.

Vi vil imidlertid anbefale at det i stedet benyttes kokeutstyr som dekker hele varmesonen og at platen slås av FØR kokeutstyret fjernes. NB! Gjelder ikke induksjonstopper.

** Når sensor monteres over 80cm høyde bør den plasseres i senter (± 10 cm), rett over platetoppen (se side 7). Plassering utover dette kan medføre at den i noen tilfeller ikke oppfyller kravene til EN50615.

DIP 6 og 7: Timerfunksjon

Nedtelling starter når komfyren settes på. Når det gjenstår 5 minutter av tiden alarmerer komfyrvakten med 1 pip hvert 15. sekund i 5 minutter. Ett trykk på betjeningsknappen starter nedtelling på nytt.

DIP 6	DIP 7	Minutter (forlenget)	Standard
ON	ON	15 (2 t)	
OFF	ON	45 (2 t)	
ON	OFF	120 (12 t)	
OFF	OFF	Avslått	•

Installasjon – Innstillinger

DIP 8: Autoinnkobling

OBS! For at denne funksjonen skal fungere må DIP 9 stå ON. 15 minutter etter at komfyrvakten har slått av komfyren vil den automatisk nullstilles og gi strøm igjen. På en komfyr med vribrytere må alle plater inkludert stekeovn være avslått for at komfyrvakten skal nullstille seg automatisk.

Hvis denne funksjonen ikke er aktivert eller at man manuelt vil nullstille komfyrvakten trykker man på betjeningsknappen på sensor (alternativt eksternt bryterpanel, ekstrautstyr).

DIP 8	Autoinnkobling	Standard
OFF	Autoinnkobling slås av	
ON		•

DIP 9: Strømmåling

Når strømmåling er ON vil komfyrvakten kun gi alarm når komfyren er i bruk. Dette inkluderer alle typer alarmsignal, inkludert lavt batteri.

NB! Det anbefales å ikke slå av strømmåling, da vil batterilevetiden reduseres betraktelig.

DIP 9	Strømmåling	Standard
OFF	Strømmåling slås av	
ON		•

Kalibrering av strømtrekk NB! Skal kun utføres av autorisert elektriker.

Hvis gul lysdiode på STIKK lyser konstant når platetoppen er AV og heller ikke forsvinner ved trykk på sensorens betjeningsknapp, er standby-strømmen på komfyren høyere enn forhåndsprogrammert “standby”-nivå i komfyrvakten.

Nivået kan da kalibreres til aktuelt strømtrekk ved å:

1. Holde inn betjeningsknapp på STIKK til rød og grønn lysdiode blinker – deretter slippe knapp innen 2 sekunder.
2. Grønn lysdiode blinker 3 ganger for å kvittere endring.

OBS! Det anbefales sterkt å måle strømtrekket på platetoppen i standby, FØR man gjennomfører denne kalibreringen. Et høyt strømtrekk kan være forårsaket av en feil i platetoppen. En feilkalibrering i slike tilfeller med høyt strømtrekk, kan føre til at komfyrvakten aldri starter eller ikke fungerer som tiltenkt.

Funksjonstest

Det finnes 3 ulike funksjonstester.

For å aktivere funksjonstest:

1. Ta ut batteri i Sensor og sett dipswitch 0 (10) = ON.
2. Sett tilbake batteri midlertidig.

For å veksle mellom de ulike funksjonstestene hold inn betjeningsknapp på SENSOR i 5 sekunder. Sensoren kvitterer med 1 - 3 pip som indikerer type test.

Når du har utført funksjonstest(ene), husk å sett dipswitch 0 (10) til OFF.

1 pip	Av/På-test
Sensoren fungerer som en AV/PÅ-bryter.	
Når man trykker på betjeningsknappen veksler man mellom å slå AV/ PÅ strømmen til komfyren.	
Lys på SENSOR lyser når komfyrstikk er på (sender strøm til komfyren).	

2 pip	Strømtest
Indikerer strømforbruk på komfyrtoppen.	
Etter aktivering slås komfyrtoppen PÅ og etter få sekunder skal rød lysdiode lyse konstant på SENSOR og grønn og gul lysdiode lyse på STIKK.	
Slå deretter komfyrtoppen AV, rød lysdiode på SENSOR slukkes og kun GRØNN lysdiode på STIKK skal lyse.	

3 pip	Varmesensor-test
Når sensoren settes i testmodus senkes følsomheten.	
Ved å slå på platetoppen skal sensoren koble ut strømmen.	
Når platetoppen blir kald, eller sensoren tildekkes med for eksempel hånden skal komfyrvakten legge inn igjen.	

Alarmsignal

Alarmsignal:	Ett (1) lydsignal hvert 15. sekund i 5 minutter.
Årsak:	Komfyrvakten varsler at timeren er inne i de siste 5 minuttene.
Tiltak:	Trykk på betjeningsknappen for å starte timeren på nytt.
Alarmsignal:	Ett (1) lydsignal hurtig, og som endres når du roterer på sensor.
Årsak:	Plasseringshjelp ved montering av sensor.
Tiltak:	Juster sensoren så sensorøyet peker i senter av platetoppen. Se installasjon av sensor.
Alarmsignal:	To (2) lydsignal hvert 5. minutt.
Årsak:	Batteribytte er nødvendig.
Tiltak:	Bytt batteriet. OBS! Påse at du har nytt batteri tilgjengelig først (1 stk CR123A).
Alarmsignal:	Tre (3) lydsignal hvert 5. sekund og rødt lys.
Årsak:	Overtemperatur.
Tiltak:	Senk temperaturen, eller trykk på betjeningsknappen for å midlertidig godkjenne for høy temperatur.
Alarmsignal:	Tre (3) lydsignal hvert 30. sekund.
Årsak:	Automatisk utkoblet på grunn av overtemperatur.
Tiltak:	Senk temperaturen, og trykk på betjeningsknappen for å få strøm til komfyren igjen.
Alarmsignal:	Fem (5) lydsignal i løpet av 5 sekunder.
Årsaker:	Tamperfunksjon detekterer at sensor er fjernet fra festet.
Tiltak:	Sett sensor tilbake i festet og trykk på betjeningsknappen.

Nødmodus

Ved problemer med komfyrvakten som ikke kan løses her og nå, kan du aktivere nødmodus som gir strøm til komfyren i 12 timer (kan gjentas igjen for 12 nye timer).

OBS! Alle sikkerhetsfunksjoner er deaktivert i denne perioden.

For å aktivere nødmodus:

Slå av og på sikringen til komfyren 3 ganger med minst 1 sekunds mellomrom i løpet av 10 sekunder.

OBS! Sensor og stikk er ferdig paret fra fabrikk og klar til montering

For eventuell ny paring:

1. Ta ut batteriet fra sensoren.
2. Kort trykk på betjeningsknapp Stikk. Gul LED blinker.
3. Mens du holder inn betjeningsknapp på sensoren, sett i batteriet.
4. 4 lydsignal avgis, blå LED på stikk blinker og stikk slår seg av.
5. Slipp betjeningsknapp på sensoren.
6. Plasser sensor i festet og trykk kort 1 gang på betjeningsknapp på sensoren.
7. Sensoren avgir 1 lydsignal og 1 rødt blink.
Sensor og stikk er nå paret sammen.

Sensorposisjon

Lagre ny sensorposisjon

1. Ta sensoren ut fra festet og ta ut batteriet.
2. Sett dipsw 0 (10) = ON.
3. Hold inn knappen på sensoren mens du setter i batteriet, og fortsett å hold inn knappen i ca 10 sekunder:
 - Etter ca 5 sekunder høres 4 pip.
 - Etter ca 10 sekunder høres et langt pip.
4. Ta ut batteriet og sett dipsw 0 (10) = OFF.
5. Sett i batteriet og plasser sensoren tilbake i festet ved å dytte den forsiktig inn til du hører ett klikk (første hakk – ikke helt inn).
6. Roter sensoren slik at den peker mot senter av platetoppen (bruk gjerne en snor eller lignende for å sikte).
Hvis sensoren ikke blinker rødt hvert sekund, trykk en kort gang på knappen for å aktivere sensorposisjonen.
7. Når du har riktig posisjon, hold inn knappen i ca 3 sekunder til du hører et langt pip. Dette er en bekreftelse på at den nye sensorposisjonen er lagret.

Takk til Deg som valgte...

MICROSAFE®

4720 art.nr.:13726

Tekniske data

Komfyrvakt
mKomfy Infinity 25R

Driftsspenning:
230 VAC (+/- 10%)

Maks last:
25A

Batteri:
CR123A

Batterilevetid:
Inntil 6 år

RF:
868.100 MHz +5 dBm

Type komfyrvakt:
Klasse B



NORSKE
KVALITETS-
PRODUKTER



Produsent: CTM Lyng AS, www.ctmlyng.no, tlf 72831611