

CTM  
LYNG

## MBD-Dim Bevegelse Dim Alu, OP

El.nr: 4503158

### Beskrivelse

Bevegelsesføleren (MBD) brukes for automatisk lysstyring i rom som sporadisk er i bruk, for eksempel bad, vaskerom, gang, boder etc., for økt komfort og å spare strøm.

MBD har innstilling av ønsket gangtid (tiden strømmen/lyset skal stå på etter sist detekterte bevegelse) fra 2 sekunder til 2 timer, samt betjeningsknapp for Av/På/Dim, for mulighet til å styre lyset manuelt i tillegg til automatisk.

Skann koden for komplett  
produktinformasjon:



## Bruksanvisning til forbruker

### Brukerinformasjon

MBD har innstilling av ønsket gangtid (tiden strømmen/lyset skal stå på etter sist detekterte bevegelse) fra 2 sekunder til 2 timer.

Den har også betjeningsknapp for Av/På/Dim, for mulighet til å styre lyset manuelt i tillegg til automatisk.

### Funksjonsknapp (SW1)

Ved kort trykk på knappen velger man mellom AV eller AUTO.

Hold knappen inne for å dimme lyset.

### FunksjonsLED (LD1, rød)

AV = av

AUTO = Lyser ved bevegelse

### Pareknapp (SW2)

Holdes knappen inne i 3 sekunder for å søke etter ZigBee-nettverk.

Når produktet er på nett vil å holde knappen inne i 3 sekunder åpne for touchlink.

Touchlink benyttes til for eksempel å pare inn en mTouch bryter (se egen bruksanvisning).

### Radio-LED (LD2, gul)

Blinker under søking etter nettverk. Kort blink ved mottak av radiopakke.

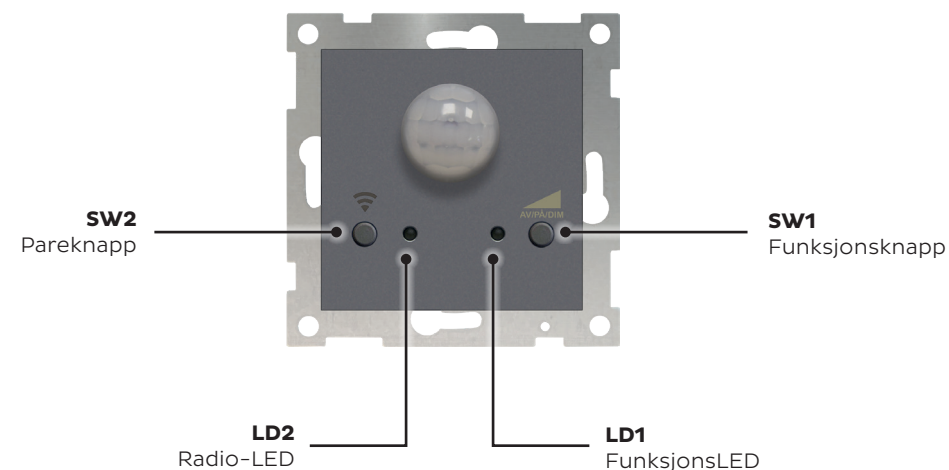
### Fabrikk resett (Ta produktet av nettverk)

Hold funksjonsknapp + pareknapp inne i over 10 sekunder til rød og gule led blinker om hverandre.

### Oppstart / Oppvarmingstid

Ved oppstart trenger sensoren 30 sekunder oppvarmingstid før den blir aktiv.

FunksjonsLED (LD1, rød) blinker i denne perioden.



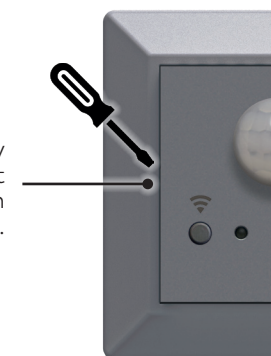
### Kortslutning

Hvis MBD Dim føler kortslutning, vil den slå seg av.

### Temperatursikring

MBD vil slå seg av hvis innvendig temperatur i veggboкс overstiger 75 grader. Dette ivaretar sikkerheten og elektronikk slik at produktet ikke går i stykker. MBD kan slås på igjen manuelt når temperaturen er senket til 65 grader.

For å ta av  
fronten, sett  
inn et flattjern  
her og vipp ut.



## Bruksanvisning til forbruker

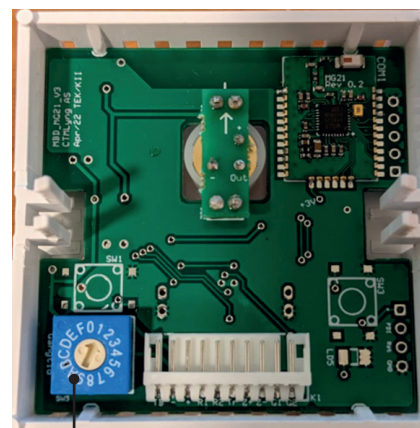
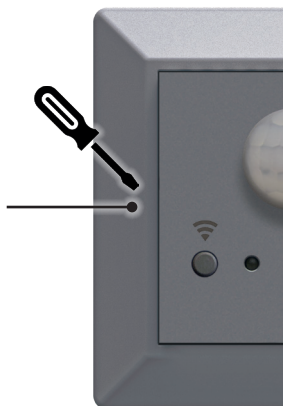
### Justering av gangtid

Innstilling av gangtid (tiden strømmen/lyset skal stå på etter sist detekterte bevegelse) gjøres fra baksiden av bevegelsesfølerens frontpanel.

Innstilling av ønsket gangtid gjøres ved å velge aktuell innstilling av SW5 i henhold til tabellen under.

0	2 sek	8	12 min
1	10 sek	9	15 min
2	30 sek	A	20 min
3	1 min	B	30 min
4	2 min	C	40 min
5	5 min	D	50 min
6	7 min	E	1 time
7	10 min	F	2 timer

For å ta av fronten, sett inn et flattjern her og vipp ut.



Justering av gangtid gjøres ved å rotere på pilen med et flattjern.

## Tekniske data

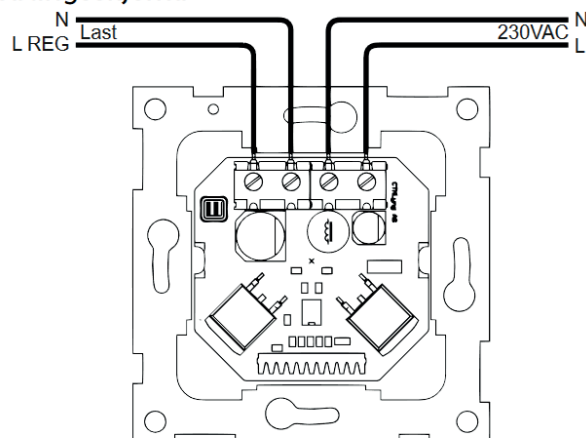
<b>Spenning</b>	230 VAC +10/-20%
<b>Last</b>	250VA
<b>RF</b>	IEEE 802.15.4 (ZigBee)
<b>Rekkevidde</b>	Inntil 12 meter
<b>Dekningsvinkel</b>	H 100° X 90°
<b>Deteksjonssoner</b>	92
<b>Tidsinnstilling</b>	2 sek. - 2 timer
<b>Sikring</b>	Elektronisk overtemp. sikring 75°C, Mekanisk temp.sikring 145°C
<b>IP-grad</b>	20
<b>Dimensjoner</b>	Passer ELKO RS16, Schneider Exxact og SG Install



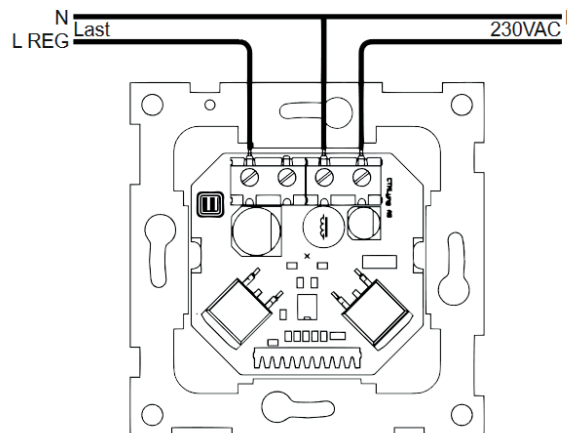
NORSKE  
KVALITETS-  
PRODUKTER

## Koblingskjema

### Koblingskjema



### Kobling med felles N-leder:



## Et norsk kvalitetsprodukt

Dette produktet har blitt utviklet og produsert i Norge - fra CTM Lyng sine lokaler i Klæbu og Vanvikan i Midt-Norge.

Vi er svært opptatt av å gi våre kunder kvalitet i alle ledd og gir minst 7 års garanti.

Takk til deg som valgte et norsk kvalitetsprodukt fra CTM Lyng AS.

## Kontaktinformasjon

Verkstedvegen 19, 7125 Vanvikan  
Tlf. +47 72 83 16 11  
E-post: marked@ctmlyng.no

Les mer om oss på  
[www.ctmlyng.no](http://www.ctmlyng.no)

## Support

+47 46 48 81 00  
service@ctmlyng.no  
support.ctmlyng.no