

**CTM  
LYNG**

**MICROSAFE®**

Monteringsvejledning/Brugervejledning



**mKomfy 1.8 25R**

El.nr.: 6251680

**GEM DENNE VEJLEDNING**

# Faktaoplysninger

mKomfy Komfurvagt er et sikkerhedsprodukt udviklet til at reducere eventuelle brandulykker i forbindelse med madlavning.

**mKomfy 1.8-sensor fra og med s.nr: 2024-000001 har en ny holder (med tap), som ikke er kompatibel med den tidligere version. Sensoren fungerer kun med stik fra og med s.nr: 1840-000001.**

mKomfy 1.8 er en komfurvagt i klasse B, som ikke reagerer på flammer eller røg, og som kræver frit udsyn fra sensor til kogeplade for at kunne detektere varme.

Komfurvagten vil derfor ikke kunne forhindre brand, hvis kogepladen tildækkes af brændbare materialer (f.eks. pap/aviser), eller hvis der går ild i disse materialer i nærheden af kogepladen.

Produktet forudsætter, at man udviser normal forsigtighed ved brug af komfur og tilhørende køkkengrej. Komfuret bør normalt ikke forlades under brug uden hyppig tilsyn, selv om sikkerhedsudstyr som mKomfy er installeret.

Der vil være kraftig røgudvikling inden udkoblingen, så tillægsudstyr som en *strømafbryder* kan være med til at gøre køkkenet mere sikkert.

**Produktet kræver korrekt installation og vedligeholdelse som beskrevet og må kun monteres af en autoriseret elektriker.**

## Tilbehør



Tillægsudstyr til mKomfy 1.8 dækker ekstra behov og sikkerhedsniveauer. Fungerer med nyere trådløst tilbehør mærket med "v2".



Ekstern afstillingsknap



Ekstern hovedafbryder



Strømafbryder



mTouch® HUB

mKomfy 1.8 er udviklet til brug i private hjem. For at kunne forhindre de fleste falske alarmer bruger komfurvagten lidt tid til at analysere oplysningerne på kogepladen. Kogeplader, der er så kraftfulde, at de kan starte en brand på under 120 sekunder, vil være så hurtige, at komfurvagten ikke kan nå at reagere før antændelsen, afhængigt af køkkengrej og medie på kogepladen.

## **Overtemperatur**

Komfurvagten overvåger temperaturen på komfuret og alarmerer, hvis temperaturen overstiger maksimumsgrænsen.

Temperaturalarmen bipper tre gange hvert femte sekund i 20 sekunder, og sensoren lyser rødt. Skru ned for temperaturen på komfuret med det samme, så det ikke slukkes, eller tryk på betjeningsknappen på sensoren for at godkende den højere temperatur i en periode.

## **Manipulationssikring**

Komfurvagten har en indbygget sikkerhedsfunktion, der registrerer, hvis sensoren ikke er monteret korrekt i holderen. Hvis komfuret anvendes, uden at sensoren er monteret korrekt, aktiveres sikkerhedsfunktionen, som alarmerer med fem bip i fem sekunder, inden komfuret slukkes. Sæt sensoren tilbage i holderen på væggen, og tryk på betjeningsknappen for at fortsætte brugen.

## **Valgfri timerfunktion** (se side 10 for aktivering)

Komfurvagten kan starte en indbygget timer (nedtællingsur), når den detekterer, at komfuret er tændt. Komfuret slukkes, når timeren har talt ned til nul. Komfurvagten advarer med en alarm i de sidste fem minutter. Tryk én gang på betjeningsknappen på sensoren for at starte timeren igen.

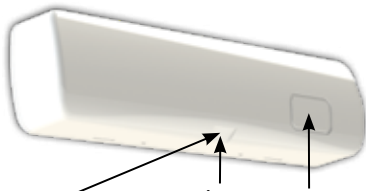
Hold betjeningsknappen inde i 10 sekunder for at forlænge brugstiden (se side 4).

Bemærk! Ved brug af strømmåling startes timeren af strømtilførslen fra komfuret. Hvis strømtilførslen afbrydes i mere end ét minut, nulstilles timeren. Ved brug af f.eks. en ovn vil ovnens termostat kunne koble strømtilførslen ud i mere end ét minut, hvorved timeren nulstilles.

## **Ved brug af strømmåling** (DIP 9)

Med brug af strømmåling skal strømtilførslen til kogepladen detekteres, før sikkerhedsfunktionen til komfurvagten aktiveres. Dette er som standard ca. 280 W. Hvis komfuret forbruger mindre end 280 W under brug, vil sikkerhedsfunktionen ikke være aktiveret. Denne grænse kan testes og kalibreres, se side 11.

# Daglig brug



## Temperaturføler

Rengøres regelmæssigt med en klud fugtet let med sæbevand.

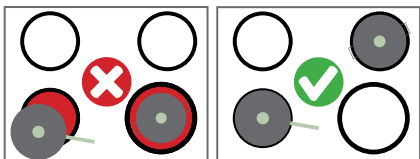
Lys

## Betjeningsknap

- Nulstilling ved alarm
- Forlænget brugstid
- Nulstiller udkobling

## Husk ved madlavning

Hvis en stegepande/kasserolle flyttes over på en anden plade, afdækkes der en meget varm plade. Komfurvagten kan registrere dette som en overophedning og afgive alarm.



Brug derfor kasseroller, som dækker hele pladen, for at reducere risikoen for uønsket temperaturalarm.

## Midlertidigt forlænget brugstid

(Gælder kun, hvis timerfunktionen er aktiveret, se side 3)

Timeren (nedtællingsuret) kan forlænges midlertidigt til to timer (12 timer ved indstillingen 120/360 min.) ved at holde betjeningsknappen inde i 10 sekunder.

Sensoren bekræfter med to bip, når den forlængede brugstid er aktiveret. Når tiden er udløbet, eller komfuret har været slukket i mindst to minutter, nulstilles nedtællingen til standard.

Hvis den forlængede brugstid skal afbrydes, skal betjeningsknappen holdes inde i 10 sekunder. Sensoren bipper én gang for at bekræfte.

## Batteri

Det anbefales at udskifte batteriet hvert femte år eller ved advarsel om lavt batteri.

1. Træk sensoren ud fra væggen.
2. Skru bagdækslet af (to skruer), og udskift batterierne (3 stk. "AA").
3. Skru dækslet på igen, og sæt sensoren på plads på væggen.
4. Tryk på betjeningsknappen.

## Alarmsignal

Alarmsignal:	<b>Et (1) lys- og lydssignal</b> hvert 15. sekund i 5 minutter.
Årsag:	Komfurvagten advarer om, at timeren er inden for de sidste fem minutter.
Tiltag:	Tryk på betjeningsknappen for at starte timeren igen.
Alarmsignal:	<b>To (2) lys- og lydssignaler</b> hvert 5. minut.
Årsag:	Batterierne skal udskiftes.
Tiltag:	Udskift batterierne. Bemærk! Sørg for at have nye batterier klar på forhånd (3 stk. AA).
Alarmsignal:	<b>To (2) lys- og lydssignaler</b> , og komfuret kobles ud 10 min. efter brug.
Årsag:	Batterierne skal udskiftes.
Tiltag:	Udskift batterierne. Bemærk! Sørg for at have nye batterier klar på forhånd (3 stk. AA).
Alarmsignal:	<b>Tre (3) lys- og lydssignaler</b> hvert 5. sekund og konstant rødt lys mellem signalerne.
Årsag:	Overtemperatur.
Tiltag:	Sænk temperaturen, eller tryk på betjeningsknappen for midlertidigt at godkende for høj temperatur.
Alarmsignal:	<b>Tre (3) lys- og lydssignaler</b> hvert 30. sekund.
Årsag:	Fortsat overtemperatur efter udkobling.
Tiltag:	Sænk temperaturen, eller tryk på betjeningsknappen.
Alarmsignal:	<b>Fem (5) lys- og lydssignaler</b> inden for 5 sekunder.
Årsag:	Manipulationsfunktionen registrerer, at sensoren er fjernet fra holderen.
Tiltag:	Sæt sensoren tilbage i holderen, og tryk på betjeningsknappen.

**NØDSTILSTAND**

I tilfælde af problemer med komfurvagten, som du ikke kan løse, kan du aktivere nødtilstand, som forsyner komfuret med strøm i 12 timer (kan gentages for 12 nye timer). **Bemærk! Alle sikkerhedsfunktioner deaktiveres i denne periode. Brug tiden til at kontakte en elektriker for at løse problemet.**

Sådan aktiveres nødtilstand:

Slå sikringen til og fra på komfuret tre gange med mindst et sekunds mellemrum inden for 10 sekunder.

# Installation – stik

## Sensor og stik er parret fra fabrikken og klar til montering.

For eventuel ny parring:

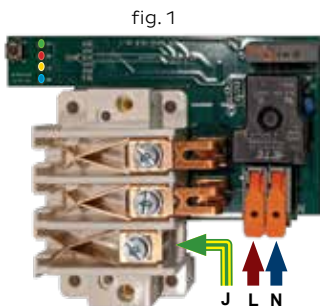
Fjern mindst ét batteri fra sensoren (klargør evt. batterier til sensoren, men isæt IKKE disse).

1. Tryk kort på betjeningsknappen Stik. Den gule LED-lampe blinker.
2. Hold betjeningsknappen på sensoren inde, og isæt batterier i sensoren.
3. Der afgives fire lydsignaler, den blå LED på stikket blinker, og stikket slås fra.
4. Slip betjeningsknappen på sensoren.

Sensoren og stikket er nu parret.

## 1. Montering af stik (må kun udføres af autoriseret personale)

1. Tilslut og monter stikket.
2. Komfurets stik kobles til stikkontakten på komfurvagten.
3. Kontrollér, at det er strøm i stikket.



## Status-LED

Grøn	lyser	når stikket er TIL
Blå	blinker	når der modtages data fra parrede enheder (f.eks. sensor)
Blå +	blinker	1 minut efter, at nødtilstand* er aktiveret, og fortsætter
Grøn	skiftevis	med at blinke, mens produktet er i nødtilstand (12 timer).
Rød	blinker	ved overtemperatur i stikket – stikket er slået FRA
Rød	blinker +	i tilfælde af en fejl, f.eks. hvis en ekstern kontakt parres,
	lydsignal,	før sensoren er parret
Gul	lyser	når belastningens (komfur) strømforbrug overstiger 1,2 A**
Gul	blinker	i parringstilstand

\* nødtilstand = alle sikkerhedsfunktioner deaktiveret. Se side 5.

\*\* 1,2 A er standard fra fabrikken. Efter kalibrering lyser LED-lampen, når et nyt kalibreret strømniveau overstiges (side 11)

**Ved manglende radiokommunikation fra sensoren kobles stikket ud efter fem minutter.**

## 2. Montering af sensor

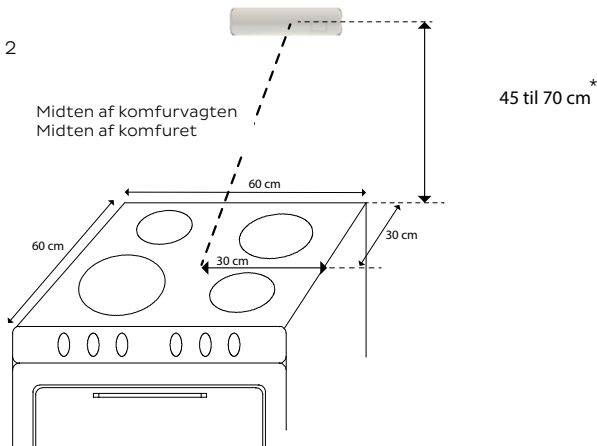
**Bemærk!** Ved eventuel test af sensoren før montering skal den være placeret i holderen for ikke at aktivere manipulationsfunktionen. mKomfy 1.8-sensor fra og med s.nr: 2024-000001 har en ny holder (med tap), som ikke er kompatibel med den tidligere version.

1. Skru bagdækslet af, og isæt batterier (3 stk. AA). 2 bip = batteri OK.
2. Fjern den røde beskyttelsesfolie på holderen, og monter sensoren på en flad og rengjort overflade på væggen over midten af komfuret i en højde på 45-55 cm, se figur 2. Se andre placeringshøjder på side 9.

**Bemærk!** Hvis væggens overflademateriale ikke er egnet til montering af tape, skal der placeres en skrue midt i foden.

3. Tryk én gang på betjeningsknappen på sensoren. Et kort bip bekræfter, at sensoren har kontakt med stikket og er i drift. Ved manglende bip skal det kontrolleres, om sensoren er monteret rigtigt i holderen (tamper).
4. Kontrollér, at kun den grønne LED lyser på stikket, når komfuret er tilsluttet og slukket. Hvis den gule LED lyser, er komfurets strømforbrug i "standby" højere end standardindstillingen. Niveaue i mKomfy kan herefter kalibreres til komfurets aktuelle strømforbrug, se side 10 og 11.

fig. 2



\*  
45-70 cm sensorhøjde for kogeplade ≤ 60 cm bredde  
65-70 cm sensorhøjde for kogeplade ≤ 90 cm bredde

# Installation – indstillinger

## Indstillinger

Alle indstillinger foretages med en dipswitch, som er monteret på printkortet i sensoren.

Kontakten mærket 0 aktiverer testtilstand.

1. Træk sensoren ud fra væggen
2. Skru bagdækslet af



## Oversigt over dipswitch-funktioner

På de næste sider kan du finde flere oplysninger om hver enkelt funktion og indstilling.

Udfyldes  
af installatøren

DIP	Funktion	Standard	Sat til
DIP 1	Lyd	ON	
DIP 2	Lys	ON	
DIP 3	Placeringshøjde	OFF	
DIP 4	Placeringshøjde	OFF	
DIP 5	Timer	OFF	
DIP 6	Timer	OFF	
DIP 7	Timer	OFF	
DIP 8	Autoindkobling*	ON	
DIP 9	Strømmåling*	ON	
DIP 0	Testtilstand	OFF	

\* For at autoindkobling skal fungere, skal DIP9 også stå på ON.  
Hvis DIP9 sættes til OFF, deaktiveres autoindkobling.



## DIP 1: Lydalarm

DIP 1	Lydalarm	Standard
OFF	Deaktiverer al lyd	
ON		•

## DIP 2: Lysalarm

DIP 2	Lysalarm	Standard
OFF	Deaktiverer alt lys	
ON		•

## DIP 3 og 4: Placeringshøjde/pladetype

For kogeplader med maks. 60 cm bredde kan sensoren monteres 45-70 cm over kogepladen. Lavere montering kan medføre, at den ikke opfylder kravene iht. DS/EN 50615.

Ved bredere kogeplader (maks. 90 cm) skal sensoren monteres 65-70 cm over kogepladen for at kunne dække hele bredden.

DIP 3	DIP 4	Placeringshøjde	Standard
OFF	OFF	45-55 cm – Normal	•
ON	OFF	56-70 cm – Normal	
OFF	ON	45-55 cm – Forhøjet alarmgrænse*	
ON	ON	56-70 cm – Forhøjet alarmgrænse*	

\* Forhøjet alarmgrænse

Keramiske kogeplader har meget stråle- og restvarme, som kan medføre falske alarmer, da sensoren også måler varmen uden for selve pladen. Det er muligt at tage hensyn til dette ved at forhøje alarmgrænsen for de mindste plader.

Bemærk! Forhøjelse af alarmgrænserne reducerer sikkerheden, fordi komfurvagten i visse tilfælde ikke skelner mellem de mindste plader og stråle-/restvarmen. Komfurvagten opfylder i visse tilfælde heller ikke kravene i DS/EN 50615 ved indstilling af forhøjet alarmgrænse.

Vi anbefaler imidlertid, at der i stedet anvendes kogeudstyr, som dækker hele varmezonen, og at pladen slukkes, FØR kogeudstyret fjernes. Bemærk! Gælder ikke induktionsplader.

# Installation – indstillinger

## DIP 5, 6 og 7: Timerfunktion

Nedtællingen starter, når komfuret tændes. Når det resterer fem minutter af tiden, alarmerer komfurvagten med ét bip hvert 15. sekund i fem minutter. Nedtællingen starter forfra ved et tryk på betjeningsknappen.

DIP 5	DIP 6	DIP 7	Minutter (forlænget)	Standard
ON	OFF	OFF	15 (2 timer)	
ON	ON	OFF	30 (2 timer)	
ON	ON	ON	45 (2 timer)	
OFF	ON	ON	60 (2 timer)	
OFF	OFF	ON	90 (2 timer)	
OFF	ON	OFF	120 (12 timer)	
ON	OFF	ON	360 (12 timer)	
OFF	OFF	OFF	Slukket	•

## DIP 8: Autoindkobling

Bemærk! Denne funktionen kræver, at DIP 9 står på ON. 15 minutter efter, at komfurvagten har slået komfuret fra, nulstilles den automatisk og giver strøm igen. På et komfur med drejekontakter skal ovnen og alle plader være slået fra, hvis komfurvagten skal nulstilles automatisk.

Hvis denne funktion ikke er aktiveret, eller man ønsker at nulstille komfurvagten manuelt, trykker man på betjeningsknappen på sensoren (alternativt et eksternt afbryderpanel, ekstraudstyr).

DIP 8	Autoindkobling	Standard
OFF	Autoindkobling slås fra	
ON		•

## DIP 9: Strømmåling

Når strømmålingen er ON, giver komfurvagten kun alarm, når komfuret er i brug. Dette inkluderer alle typer alarmsignaler, herunder lavt batteri.

**Bemærk! Det anbefales, at strømmåling ikke slås fra, da dette reducerer batteriets levetid betydeligt.**

DIP 9	Strømmåling	Standard
OFF	Strømmåling slås fra	
ON		•

# Installation – kalibrering og funktionstest

## Kalibrering af strømforbrug

Hvis den gule lysdiode på STIK

lyser konstant, når kogepladen er FRA, og heller ikke slukkes ved tryk på sensorens betjeningsknap, er standby-strømmen på komfuret højere end det forhåndsprogrammerede "standby"-niveau i komfurvagten.

Bemærk! Må kun udføres af en autoriseret elektriker.

Så kan niveauet kalibreres til det aktuelle strømforbrug ved at:

1. Holde betjeningsknappen på STIK inde, indtil den røde og grønne lysdiode blinker, og derefter slippe knappen inden for to sekunder.
2. Den grønne lysdiode blinker tre gange for at bekræfte ændringen.

Bemærk! Det anbefales kraftigt at måle kogepladens strømforbrug i standby, FØR denne kalibrering foretages. Et højt strømforbrug kan være forårsaget af en fejl i kogepladen. En fejlkalibrering kan i tilfælde af et højt strømforbrug medføre, at komfurvagten ikke starter eller ikke fungerer som tiltænkt.

## Funktionstest

Det findes to forskellige funktionstest: 1 = FRA/TIL-test 2 = Strømtest.

Sådan aktiveres funktionstesten:

1. Fjern dækslet fra SENSOR, og sæt dipswitch 0 = ON
2. Sæt dækslet på igen midlertidigt, så batterierne ikke falder ud.

For at skifte mellem de to funktionstest skal kontrolknappen på SENSOR holdes inde i fem sekunder.

Sensoren kvitterer med et eller to bip for at angive testtypen.

1 bip	Til/fra-test	2 bip	Strømtest
Sensoren fungerer som en TIL/FRA-kontakt.	Når man trykker på betjeningsknappen, slår man skiftevis strømmen til komfuret TIL/FRA.	Angiver strømforbruget på kogepladen.	Ved aktivering slås kogepladen TIL, og efter få sekunder skal den røde lysdiode lyse konstant på SENSOR og den grønne og gule lysdiode lyse på STIK.
Lyset i SENSOR lyser, når komfurstikket er slået til (sender strøm til komfuret).		Slå derefter kogepladen FRA. Den røde lysdiode på SENSOR slukkes, og kun den GRØNNE lysdiode på STIK lyser.	

**Husk at sætte dipswitch 0 til OFF, når du har udført funktionstesten/-testene.**

Tak fordi du valgte ...

**MICROSAFE®**

5020 arLnr.:13878

### Tekniske data

Komfurvagt  
**mKomfy 1.8 25R**

**Driftsspænding:**  
230 VAC (+/- 10 %)

**Maks. belastning:**  
25 A

**Batteri:**  
3 x AA/LR06

**Batterilevetid:**  
Op til 5 år

**RF:**  
868.100 MHz +5 dBm

**Type komfurvagt:**  
Kategori B



NORSKE  
KVALITETS-  
PRODUKTER



Producent: CTM Lyng AS, [www.ctmlyng.dk](http://www.ctmlyng.dk), tlf. +47 72831611