

Programmerer bevegelsesføleren til å kommunisere med én eller flere enheter.

Alternativ 1 (Utføres kun av autorisert personell)

1. Trykk kort på knappen (SW1 i stikkontakt/ventildriver). Gul diode starter å blinke hvert 2. sekund. Enheten står nå i paringsmodus, i 60 sekunder.
2. Hold inne knappen på bev.føleren (SW2), og sett i batteriet. Bev.føleren kvitterer med 2 korte pip når batteriet er satt i. Fortsett å hold knappen til bev.føleren piper 3 ganger. Enhetene er nå parert.

Alternativ 2 (Kan utføres av alle)

1. Kutt strømmen på stikkontakten/ventildriveren ved å ta sikringskursen av og på. Gul diode starter å blinke hvert 2. sekund. Enheten står nå i paringsmodus, i 60 sekunder.
2. Hold inne knappen på bev.føleren (SW2), og sett i batteriet. Bev.føleren kvitterer med 2 korte pip når batteriet er satt i. Fortsett å hold knappen til bev.føleren piper 3 ganger. Enhetene er nå parert.
3. Kutt på nytt strømmen på stikkontakt/ventildriver ved å ta sikringskursen av og på. Dette må utføres innen 1 min etter endt paring.

NB! Bruker man flere timere mot samme ventil, er det alltid den lengste timeren som gjelder.

TEST AV KOMMUNIKASJON

For å teste kommunikasjonen mellom bev.føler og stikkontakt/ventildriver, kan man trykke gjentatte korte trykk på knapp i bev.føler (SW2). Diode for radio-kommunikasjon i stikkontakt/ventildriver kvitterer med et blink for hvert knappetrykk.

TEST AV BEVEGELSESFØLER

OBS! Bevegelsesføleren har en "oppvarmingstid" på ca. 60 sekunder etter batteriene er satt i.

1. Sett SW1 på «0» - 1min (se illustrasjon side 2).
2. Åpne vannkran halvveis.
3. Trigg bev.føleren og ventilen åpner for vann.
4. Forlat deteksjonsområdet på bev.føleren, og la gangtiden få gå ut.
5. 1 minutt etter siste detektert bevegelse, stenger ventilen.

OBS! Husk å sette ønsket gangtid på bev.føleren, etter fullført testing. Illustrasjon side 2.

CTM LYNG

ÅRLIG SLUTTBRUKER-TEST

Eier/bruker av systemet skal ved installasjon sette seg inn i medfølgende Monterings- og Bruksanvisning, og er pliktig til å teste at installert utstyr stenger vanntilførselen som forutsatt i FG-testen.

Funksjonstest skal utføres minst 2 ganger i året, i henhold til Monterings- og Bruksanvisning for følere og bryterpanel.

Tekniske data

Dimensjon: HxBxD 112x66x46 mm	Batteri: 2xAAA/LR03
Batterilevetid: Inntil 4 år	Deteksjon: 110°, 15x15 m
Oppvarmingstid: 60 sekund	RF: 868.100 MHz +5 dBm Kompatibel med "v2"-utstyr, se side 2

CTM Lyng AS er Norges fremste produsent og leverandør av sikkerhetsprodukter til hjemmet, Velferdsteknologi, Energiøkonomisering, samt lys og varmestyring, for alle typer bygg, kjent under merkevarene mKomfy®, mTouch®, Microsafe® og Centrol®. Vi distribuerer våre produkter via grossister. Vi tilbyr alt fra utvikling av produkt til produksjon og distribusjon. Våre produksjonslokaler i Vanvikan har en av Europas mest moderne maskinparker.

Verkstedvegen 19, 7125 Vanvikan

Tlf. +47 72 83 16 11

E-post: marked@ctmlyng.no

**For mer informasjon, besøk oss på
www.ctmlyng.no**

Takk til deg som valgte et produkt fra CTM Lyng AS

CTM LYNG

Installasjon- og Brukerveiledning

Bevegelsesføler trådløs

Nrf.nr.: 5648531

El.nr.: 6251607



En verden av muligheter

Bevegelsesføler er et sikkerhetsprodukt fra CTM Lyng AS.

Bevegelsesføler sørger for at det er vanntilførsel til hele boligen, enkelte rom og aktuelle hvitevarer, kun når det er behov. Kan styre strømtilgangen på parede stikkontakter.

Fungerer sammen med

- Alle Mstikk
- AquaXpress ventildriver

Systemet er fleksibelt og kan bygges ut etter ulike behov og ønsket sikkerhetsnivå.



Se etter produkter merket "v2"

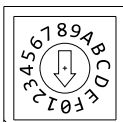
Testing av installasjonen bør gjøres minimum 1 gang i året, se TEST AV INSTALLASJON, side 6.

Ved lavt batteri vil bevegelsesføleren varse med 2 pip og 2 blink i rød diode (LED1) hvert femte minutt, i tillegg til blink hvert 10. sekund.

BEVEGELSESFØLER-FUNKSJON

Når bevegelsesføleren detekterer bevegelse, åpner ventilen for vann.

Justerbar gangtid; setter tid for hvor lenge ventilen skal være åpen etter siste bevegelse.
1 min - 4 timer.



Ventilen stenger etter endt gangtid.

Bruker man flere timere mot samme ventil, er det alltid den lengste timeren som gjelder.

Eks; Tidsbryter (tilleggsutstyr) står innstilt på 2 timer, og man starter denne. Man går inn på badet, og bevegelsesføleren detekterer dette. Den er innstilt på 5 minutter. Da vil det likevel gå 2 timer til ventilen stenger, pga tidsbryteren.

VENDERPOSISJON	GANGTID
0	1 min
1	5 min
2	10 min
3	15 min
4	20 min
5	25 min
6	30 min
7	40 min
8	50 min
9	1 time
A	1,5 time
B	2 timer
C	2,5 timer
D	3 timer
E	3,5 timer
F	4 timer

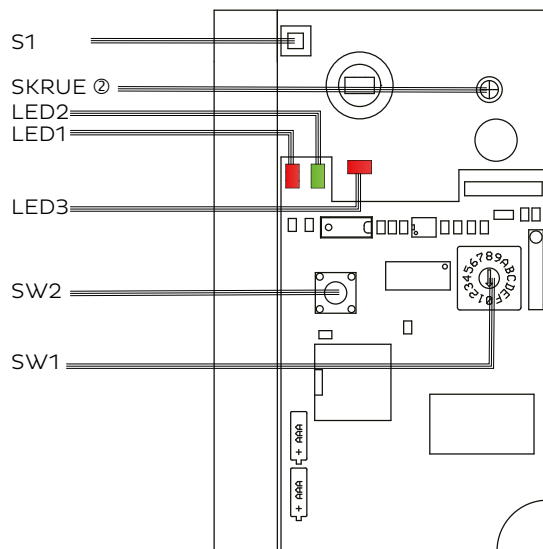
TIPS: Venderposisjon «D» (3 timer) for rom med hvitevarer, slik at hvitevaren har vann så lenge den trenger det.

TIPS: Programmer alle enhetene i et anlegg før de monteres. (Master, Fuktføler, Bevegelsesføler). Dette for enklere testing av utstyret.

Monteres på vegg eller i hjørne ved hjelp av medfølgende brakett (Figur 3).

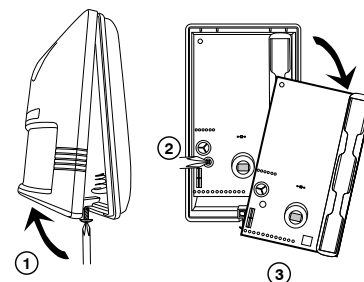
1. Løsne skrue (①-Figur 2) på undersiden av bev.føleren. NB: Må ikke skrues helt ut.
2. Løsne skrue (②-Figur 1 og 2) på printkort.
3. Ta ut printkort (③-Figur 2).
4. Plasser printkort tilbake, og skru i skruen (②-Figur 1 og 2) for å feste printkortet til kablingen.

Figur 1

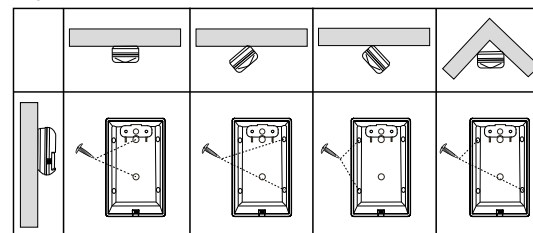


SW1	Sett gangtid
S1	Ikke i bruk
SW2	Programmeringsknapp
LED1	Rød - Blinker et kort blink ved radiokommunikasjon
LED2	Grønn - Ikke i bruk
LED3	Rød - Ikke i bruk

Figur 2

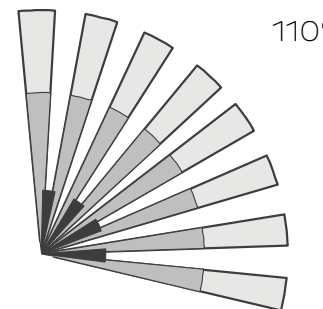


Figur 3



DETEKSJONSKART

Toppvisning



Sidevisning

