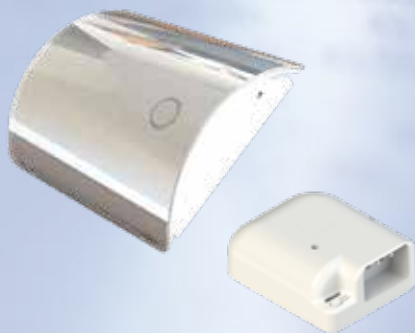


**CTM
LYNG**

MICROSAFE®

Monteringsveiledning / Brukerveiledning



mKomfy Hybrid 25R

El.nr.: 6251630

TA VARE PÅ VEILEDNINGEN

Faktainformasjon

mKomfy Komfyrvakt er et sikkerhetsprodukt utviklet for å redusere eventuelle branntilfeller i forbindelse med matlaging.

Denne veiledningen gjelder Hybrid-sensor med Stikk f.o.m. snr: **2026-000001**. Sensoren kan brukes med batterier (3xAA) eller ekstern strømforsyning.

mKomfyHybrid er en Klasse B komfyrvakt og reagerer ikke på flammer eller røyk, og er avhengig av fri sikt fra sensor til platetopp for å kunne detektere varme. Komfyrvakten vil derfor ikke kunne forhindre brann om platetoppen dekkes til med brennbare materialer (f.eks. papp/aviser), eller om disse tar fyr i nærheten av platetoppen.

Produktet forutsetter at man utøver normal forsiktighet ved bruk av komfyr og tilhørende kokeredskap. Komfyren bør normalt under bruk ikke forlates uten hyppig tilsyn, selv om sikkerhetsutstyr som mKomfy er installert. Det vil være stor røykutvikling før utkobling, så tilleggsutstyr som *Strømkutt* kan være med på å gjøre kjøkkenet tryggere.

Produktet betinger riktig installasjon og vedlikehold som beskrevet og skal kun monteres av autorisert elektriker.

Tilbehør



Tilleggsutstyr til mKomfy dekker ekstra behov og sikkerhetsnivå. Fungerer med nyere trådløst tilbehør merket med "v2".



Ekstern
avstillingsknapp*



Ekstern
hovedbryter



Strømkutt



mTouch®
HUB

* Anbefales ved takmontering - har samme funksjon som betjeningsknapp

Skins til frontplaten

På vår hjemmeside finner du målskisse for å lage egne skins som du klipper til, og plasserer under sensorens frontplate.

Se www.ctmlyng.no/hybrid



mKomfy Hybrid er utviklet med tanke på bruk i private hjem. For å kunne forhindre flesteparten av falske alarmer bruker komfyrvakten litt tid på å analysere informasjonen på platetoppen. Platetopper som er så kraftige at de klarer å starte en brann på under 120 sekunder vil være så raske at komfyrvakten kan få problemer med å reagere før det antennes, avhengig av kokeredskap og medium på platetoppen.

Overtemperatur

Komfyrvakten overvåker temperaturen på komfyren og alarmerer hvis temperaturen overstiger maks grense.

Temperaturalarm piper 3 ganger hvert 5. sekund i 20 sekunder og sensor lyser rødt. Senk umiddelbart temperaturen på komfyren for at den ikke skal slås av, eller trykk på betjeningsknappen på sensor for å godkjenne den høyere temperaturen en periode.

Tamperfunksjon

TamperfunksjonKomfyrvakten har innebygd sikkerhetsfunksjon som detekterer om sensoren ikke er montert riktig i sensorfestet. Hvis komfyren benyttes og sensoren ikke er montert riktig vil sikkerhetsfunksjonen aktiveres og alarmere med 5 pip i 5 sekunder før komfyren slås av. Plasser sensoren tilbake i sensorfestet og trykk på betjeningsknappen for videre bruk.

Valgfri timerfunksjon (se side 12 for aktivering)

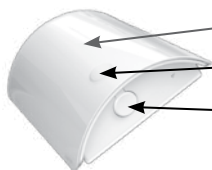
Når komfyrvakten detekterer at komfyren er slått på, kan den starte en innebygd timer (nedtellingsur). Når timeren har telt ned til null, blir komfyren slått av. I de siste 5 minuttene vil komfyrvakten varsle med alarm. For å starte timeren på nytt, trykker man 1 gang på betjeningsknappen på sensoren.

For å få forlenget brukstid hold betjeningsknappen inne i 10 sekunder (se side 4).

Ved bruk av strømmåling (DIP 8)

Med bruk av strømmåling må strømtrekket til platetoppen detekteres før sikkerhetsfunksjonen til komfyrvakten aktiveres. Som standard er dette ca 300W. Dette kan testes under funksjonstest, se side 14.

Daglig bruk



Se side 2 for valgfritt design/farge med skins

Lys

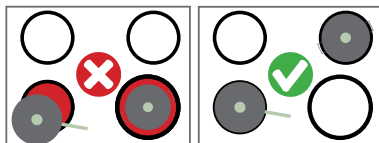
Betjeningsknapp

- Nullstilling ved alarm
- Forlenget brukstid
- Resetter utkobling

Å tenke på ved matlaging

Hvis man skyver en stekepanne/ kasserolle over på en annen plate, avdekkes en meget varm plate, og komfyrvakten kan registrere dette som en overoppheting og gi alarm.

Bruk kasseroller som dekker hele platen for å redusere sjansen for uønsket temperaturalarm.



Midlertidig forlenget brukstid

(Gjelder kun hvis Timerfunksjon er aktivert, se side 3)

Timeren (nedtellingsuret) kan midlertidig forlenges til 12 timer ved å holde inn betjeningsknapp i 10 sekunder.

Sensor bekrefter med 2 pip når forlenget brukstid er aktivert.

Når nedtellingen har gått ut eller komfyren slås av vil timeren gå tilbake til vanlig funksjon igjen.

Hvis man ønsker å avbryte forlenget brukstid, så hold inn betjeningsknappen i 10 sekunder. Sensoren piper 1 gang for å bekrefte.

Batteri (gjelder ikke hvis ekstern strømforsyning brukes)

Batteri anbefales byttet hvert år eller ved varsel om lavt batteri.

1. Vipp sensoren løs fra festet.
2. Bytt batteriene (3 stk "AA").
3. Vipp sensoren tilbake i festet.
4. Kort trykk på betjeningsknappen. Et "pip" høres og batteribyttet er ok.



Sensoren vippes av/på sensorfestet (bakdeksel)

Alarmsignal

Alarmsignal:	Ett (1) lys- og lydsignal hvert 15. sekund i 5 minutter.
Årsak:	Komfyrvakten varsler at timeren er inne i de siste 5 minuttene.
Tiltak:	Trykk på betjeningsknappen for å starte timeren på nytt.
Alarmsignal:	To (2) lys- og lydsignal hvert 5. minutt.
Årsak:	Batteribytte er nødvendig.
Tiltak:	Bytt batteriene. OBS! Påse at du har nye batterier tilgjengelig først (3 stk AA).
Alarmsignal:	To (2) lys- og lydsignal og komfyr kobler ut 10 min etter bruk.
Årsak:	Batteribytte er nødvendig.
Tiltak:	Bytt batteriene. OBS! Påse at du har nye batterier tilgjengelig først (3 stk AA).
Alarmsignal:	Tre (3) lys- og lydsignal hvert 5. sekund og fast rødt lys mellom signalene.
Årsak:	Overtemperatur.
Tiltak:	Senk temperaturen, eller trykk på betjeningsknappen for å midlertidig godkjenne for høy temperatur.
Alarmsignal:	Tre (3) lys- og lydsignal hvert 30. sekund.
Årsak:	Fortsatt overtemperatur etter utkobling.
Tiltak:	Senk temperaturen, eller trykk på betjeningsknappen.
Alarmsignal :	Fem (5) lys- og lydsignal i løpet av 5 sekunder.
Årsaker :	Tamperfunksjon detekterer at sensor er fjernet fra festet.
Tiltak:	Sett sensor tilbake i festet og trykk på betjeningsknappen.

NØDMODUS

Ved problemer med komfyrvakten som du ikke kan løse, kan du aktivere nødmodus som gir strøm til komfyren i 12 timer (kan gjentas igjen for 12 nye timer). **OBS! Alle sikkerhetsfunksjoner er deaktivert i denne perioden. Bruk tiden til å kontakte en elektriker for å løse problemet.**

For å aktivere nødmodus:

Slå av og på sikringen til komfyren 3 ganger med minst 1 sekunds mellomrom i løpet av 10 sekunder.

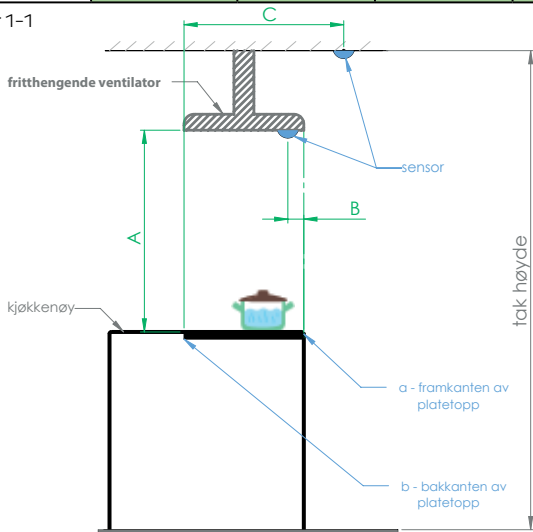
Installasjon sensor

Kjøkkenøy med fritthengende ventilator

Tabell til figur 1-1

Ventilator	Sensor plassering på ventilator	Sensor plassering på tak, høyde = 2,4 m	Sensor plassering på tak, høyde = 2,7 m	Sensor plassering på tak, høyde = 3,0 m
A Monterings- høyde fra platetopp	B Avstand målt fra framkanten (a) av platetopp	C Avstand målt fra bakkanten (b) av platetopp		
70 cm - 80 cm	8,5 cm	ikke anbefalt	ikke anbefalt	ikke anbefalt
80 cm - 99 cm	5,5 cm - 8,5 cm	ikke anbefalt	ikke anbefalt	ikke anbefalt
100 cm - 115cm	0 cm - 4 cm	ikke anbefalt	ikke anbefalt	ikke anbefalt
≥ 115 cm	0 cm	80 cm	95 cm	110 cm

figur 1-1

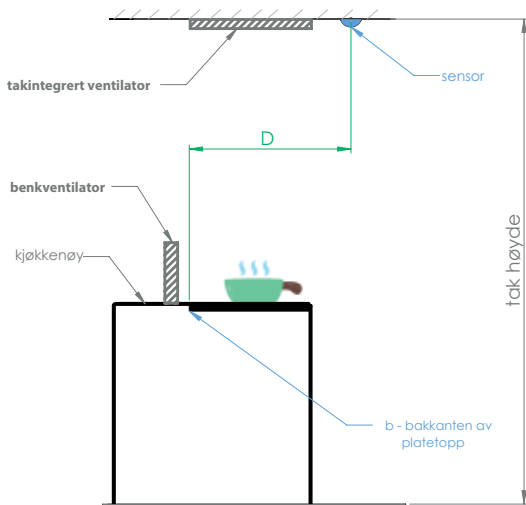


Kjøkkenøy med benk-/takmontert ventilator

Tabell til figur 1-2

Sensor plassering på tak, høyde = 2,4 m	Sensor plassering på tak, høyde = 2,7 m	Sensor plassering på tak, høyde = 3,0 m
D Avstand målt fra bakkanten (b) av platetopp		
70 cm - 80 cm	70 cm - 95 cm	70 cm - 110 cm

figur 1-2



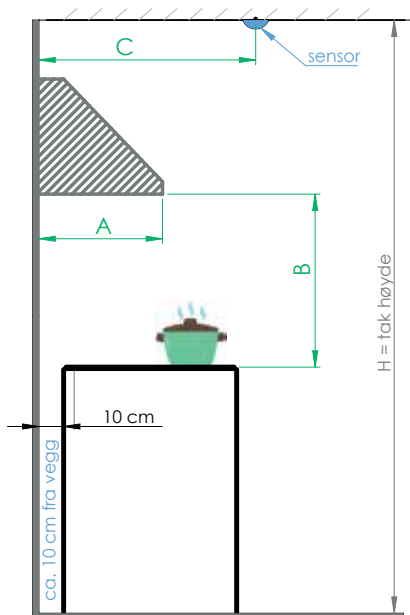
Installasjon sensor

Veggplassert platetopp/ventilator

Tabell til figur 1-3

Ventilator	Ventilator	Sensor plassering på tak, høyde H = 2,4 m (3,0 m)
A dybde	B monteringshøyde fra platetopp	C avstand fra vegg
< 50cm	min. 50 cm	88 cm (119 cm)
≥ 50cm	min. 70 cm	88 cm (119 cm)

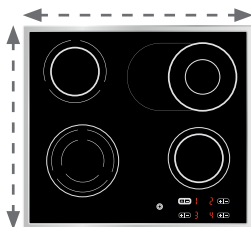
figur 1-3



Dekningsområde

Mål i cm

AVSTAND PLATETOPP ↓ SENSOR	MAKS BREDDE PLATETOPP	MAKS DYBDE PLATETOPP
70	73	44
75	78	47
85	88	54
95	99	60
105	109	66
110	115	69
115	120	73
120	125	76
125	130	79
130	135	82
135	141	85
140	146	88
145	151	91
150	156	95
155	161	98
160	167	101
165	172	104
170	177	107
175	182	110
180	187	114
185	193	117
190	198	120
195	203	123
200	208	126
205	213	129
210	219	132



Monteringsretning

Pilen indikerer retning til platetoppen



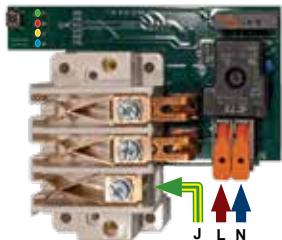
Installasjon

Sensor og stikk er ferdig parert fra fabrikk og klar til montering.

For eventuell ny paring se side 15.

1. Montering av stikk (utføres kun av autorisert personell)

1. Koble og monter stikk.
2. Komfyrens støpsel kobles til komfyrvaktens stikkontakt.
3. Kontroller at det er strøm til stikk.



Status LED

Grønn	lyser	når stikk er PÅ
Blå	blinker	når data mottas fra parede enheter (eks. sensor)
Blå + Grønn	blinker vekselvis	1 minutt etter at nødmodus* er aktivert og fortsetter å blinke mens produktet er i nødmodus (12 timer).
Rød	blinker	hvis overtemperatur inne i stikk - stikk er slått AV
Rød	blinker + lysignal	hvis en feil, eks. ekstern bryter pares før sensor er parert
Gul	lyser	når lastens (komfyr) strømforbruk overstiger 1,2A**
Gul	blinker	når i paringsmodus

* nødmodus = alle sikkerhetsfunksjoner deaktivert. Se side 5.

** 1,2A er standard fra fabrikk. Etter kalibrering lyser LED når nytt kalibrert strømnivå overstiges (side 14)

Ved manglende radiokommunikasjon fra Sensor vil stikk koble ut etter 5 min.

2. Montering av sensor

- Sensor må monteres min. 70 cm over plattetopp, enten i hette eller i taket.
 - Legg merke til dekningsområdet (s. 9) ved montering av sensor på ulike høyder.
 - Monteringshull passer innfesting i standard veggboкс.
1. Finn egnet plasseringsalternativ, se skisser side 6-8.
 2. Monter braketten.
 3. Still inn dipswitch til valgt høyde og vinkel (side 11-12).
 4. Sett i batteri (2 pip = ok), eller koble til ekstern strømforsyner (side 11).
 5. Plasser sensoren i braketten og trykk 1 gang på betjeningsknapp på sensor. Ett kort pip bekrefter at sensoren har kontakt med stikk og er i drift.
 6. Sjekk at kun grønn LED lyser på stikk når komfyren er tilkoblet og avslått. I tilfelle gul LED lyser, er komfyrens "standby" strømforbruk mer enn standard innstilling. Nivået i mKomfy kan da kalibreres til aktuelt strømtrekk i komfyren, se side 13 og 14.

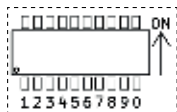
Strømforsyning

Sensoren kan brukes med batterier (3xAA, inkl.) eller ekstern strømforsyning.

OBS! Det er ikke mulig å bruke batterier og strømforsyning samtidig. Batteriene må fjernes hvis ekstern strømforsyning benyttes.

Innstillinger

Alle innstillinger gjøres med dipswitch som er montert på kretskortet i sensoren. Bryter merket 0 aktiverer testmodus.



Sensoren vippes av/på sensorfestet (bakdeksel)



Oversikt dipswitch-funksjoner

På de neste sidene finner du mer informasjon om hver enkelt funksjon og innstilling.

Fylles inn
av installatør

DIP	Funksjon	Standard	Satt til
DIP 1	Lyd	ON	
DIP 2	Lys	ON	
DIP 3	Plasseringsvinkel	ON	
DIP 4	Plasseringshøyde	ON	
DIP 5	Plasseringshøyde	ON	
DIP 6	Timer	ON	
DIP 7	Timer	ON	
DIP 8	Strømmåling*	ON	
DIP 9	Autoinnkobling	ON	
DIP 0	Testmodus	OFF	

* Bør kun deaktiveres ved bruk av ekstern strømforsyning

Installasjon - Innstillinger

DIP 1: Lydalarm

DIP 1	Lydalarm	Standard
OFF	Deaktiverer all lyd	
ON		•

DIP 2: Lysalarm

DIP 2	Lysalarm	Standard
OFF	Deaktiverer alt av lys	
ON		•

DIP 3: Plasseringsvinkel

DIP 3	Plasseringsvinkel	Standard
OFF	0 - 45° (skrått tak)	
ON	0° (flatt tak)	•

DIP 4 og 5: Plasseringshøyde

DIP 4	DIP 5	Plasseringshøyde over platetopp	Standard
OFF	OFF	70 - 104 cm	
ON	OFF	105 - 149 cm	
ON	ON	150 - 194 cm	•
OFF	ON	195 - 210 cm	

DIP 6 og 7: Timerfunksjon

Nedtelling starter når komfyren settes på. Når det gjenstår 5 minutter av tiden alarmerer komfyrvakten med 1 pip hvert 15. sekund i 5 minutter. Ett trykk på betjeningsknappen starter nedtelling på nytt.

DIP 6	DIP 7	Minutter	Standard
ON	ON	AV	•
OFF	ON	45 min.	
ON	OFF	120 min.	
OFF	OFF	240 min.	

DIP 8: Strømmåling

NB! Slås strømmålingen AV, vil batterilevetid reduseres betraktelig. Bør kun deaktiveres ved bruk av ekstern strømforsyning.

En ekstra trygghet for komfyr med innebygd stekeovn er å ha strømmåling aktivert. Da vil timer-funksjonen fungere selv om kun stekeovnen brukes (og ikke platetoppen). Det anbefales å aktivere midlertidig forlenget brukstid hvis timeren er innstilt på 45 min.

DIP 8	Strømmåling	Standard
OFF	Strømmåling slås av	
ON		•

Kalibrering av strømtrekk NB! Skal kun utføres av autorisert elektriker.

Hvis gul lysdiode på STIKK lyser konstant når platetoppen er AV og heller ikke forsvinner ved trykk på sensorens betjeningsknapp, er standby-strømmen på komfyren høyere enn forhåndsprogrammert "standby"-nivå i komfyrvakten.

Nivået kan da kalibreres til aktuelt strømtrekk ved å:

1. Holde inn betjeningsknapp på STIKK til rød og grønn lysdiode blinker – deretter slippe knapp innen 2 sekunder.
2. Grønn lysdiode blinker 3 ganger for å kvittere endring.

OBS! Det anbefales sterkt å måle strømtrekket på platetoppen i standby, FØR man gjennomfører denne kalibreringen. Et høyt strømtrekk kan være forårsaket av en feil i platetoppen. En feilkalibrering i slike tilfeller med høyt strømtrekk, kan føre til at komfyrvakten aldri starter eller ikke fungerer som tiltenkt.

DIP 9: Autoinnkobling

15 minutter etter at komfyrvakten har slått av komfyren vil komfyrvakten automatisk nullstilles og gi strøm igjen. På en komfyr med vribrytere må alle plater inkludert stekeovn være avslått for at komfyrvakten skal nullstille seg automatisk.

Hvis denne funksjonen er deaktivert eller at man manuelt vil nullstille komfyrvakten trykker man på betjeningsknappen på sensor (alternativt eksternt bryterpanel, ekstrautstyr).

DIP 9	Autoinnkobling	Standard
OFF	Autoinnkobling slås av	
ON		•

Installasjon – Funksjonstest

DIP 0: Testmodus / Funksjonstest

DIP 0	Testmodus	Standard
OFF		•
ON	Testmodus på	

Funksjonstest

Det finnes tre ulike funksjonstester:

1 = Av/På-test 2 = Strømtest 3 = Temperaturtest

For å aktivere funksjonstest:

1. Ta av dekslet på SENSOR, og sett dipswitch 0 = ON
2. Sett tilbake dekslet midlertidig så batteriene ikke faller ut.

For å veksle mellom de tre funksjonstestene hold inn betjeningsknapp på sensor i 5 sekunder.

Sensoren kvitterer med 1, 2 eller 3 pip som indikerer type test.

1 pip	Av/På-test
Sensoren fungerer som en AV/PÅ-bryter.	
Når man trykker på betjeningsknappen veksler man mellom å slå AV/PÅ strømmen til komfyren. Lys på sensor lyser når komfyrstikk er på (sender strøm til komfyren).	

2 pip	Strømtest
Indikerer strømforbruk på komfyrtoppen.	
Etter aktivering slås komfyrtoppen PÅ og etter få sekunder skal blå lysdiode lyse konstant på SENSOR og grønn og gul lysdiode lyse på STIKK.	
Slå deretter komfyrtoppen AV, blå lysdiode på SENSOR slukkes og kun GRØNN lysdiode på STIKK skal lyse.	

Installasjon – Funksjonstest

3 pip	Temperaturtest
Slår komfyren av/på basert på temperatur.	
<ul style="list-style-type: none">• Rett selve sensoren mot en varm flate/gjenstand. Komfyren slår seg av ved temperatur over 35°C.• Rett selve sensoren mot en kald flate (med normal romtemperatur). Komfyren slår seg på igjen ved temperatur under 35°C.	

Når du har utført funksjonstest(ene), husk å sett dipswitch 0 til OFF.

Indikasjonslys

Indikasjonslys i sensoren.

Blå	blinker	under bruk når komfyrvakten registrerer at det går strøm. Intervall: batteri 5 minutt / nettspenning 30 sekund
Rød + Blå	blinker + lyd-signal	hvert 30. sekund ved batterivarsling, men kun mens komfyrvakten er i bruk
Rød	lyser	+ lydsignal hvert 5. sekund ved overtemperatur (se side 5)

Paring

Sensor og stikk er ferdig paret fra fabrikk, for eventuell ny paring:

Ta ut minst ett batteri fra sensor (evt. gjør klar batterier til sensor, men IKKE sett disse inn).

1. Kort trykk på betjeningsknapp Stikk. Gul LED blinker.
2. Hold inn betjeningsknapp på sensor og sett inn batterier i sensoren.
3. 4 lydsignal avgis, blå LED på stikk blinker og stikk slår seg av.
4. Slipp betjeningsknapp på sensor.

Sensor og stikk er nå paret sammen.

Takk til Deg som valgte...

MICROSAFE®

2720 art.nr.: 13562

Tekniske data

Komfyrvakt
mKomfy Hybrid 25R

Driftsspenning:
230 VAC (+/- 10%)

Maks last:
25A

Batteri*:
3 x AA/LR06

Batterilevetid:
Inntil 1 år

RF:
868.100 MHz
+5 dBm

Type komfyrvakt:
Category B

Strømforsyning*:
USB 2.0 micro B, 5VDC, min. 1A

*Batteri og strømforsyning kan
ikke brukes samtidig.



NORSKE
KVALITETS-
PRODUKTER



Produsent: CTM Lyng AS, www.ctmlyng.no, tlf 72831611