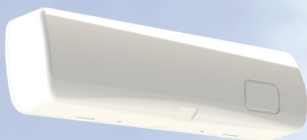


**CTM
LYNG**

MICROSAFE®

Інструкції з встановлення / Інструкції користувача



mKomfy 1.8 25R

El.nr.: 6251680

ДОБАЖУТЬСЯ ПРО ГІДРА

Фактична інформація

mKomfy Stove Guard – це засіб безпеки, розроблений для зменшення пожежі, пов'язаної з приготуванням їжі.

Датчик mKomfy 1.8 f.o.m. snr: 2024-000001 має новий монтажний кронштейн (зі штифтом), який несумісний з попередньою версією. Датчик працює тільки з Plug f.o.m. snr: 1840-000001.

mKomfy 1.8 є захистом для плити класу B і не реагує на полум'я або дим, а також залежить від чіткого огляду від датчика до варильної панелі, щоб мати можливість виявити тепло. Таким чином, захист плити не зможе запобігти пожежі, якщо варильна панель покрита легкозаймистими матеріалами (наприклад, картоном/газетами), або якщо вони загоряться біля плити.

Виріб передбачає звичайну обережність під час користування плитою та відповідним кухонним приладдям. Зазвичай плиту не слід залишати без нагляду під час використання, навіть якщо встановлено таке захисне обладнання, як mKomfy.

Перед вимкненням буде велика кількість диму, тому додаткове обладнання, таке як Strømkutt, може допомогти зробити кухню безпечнішою.

Виріб потребує належного встановлення та обслуговування, як описано, і має встановлюватися лише уповноважений електрик.

Акcesуари



Додаткове обладнання для mKomfy 1.8 охоплює доп потреби та рівень безпеки. Працює з новішими бездротовий акcesуар з позначкою «v2».



Зовнішній
кнопка зупинки



Зовнішній
головний перемикач



Відключення
живлення



mTouch®
HUB

mKomfy 1.8 розроблено для використання в приватних будинках. Щоб запобігти більшості помилкових тривог, охоронець плити витрачає деякий час на аналіз інформації на плиті. Конфорки, які настільки потужні, що можуть розпалити вогонь менш ніж за 120 секунд, будуть настільки швидкими, що захист варильної панелі може мати проблеми з реакцією, перш ніж вона розгориться, залежно від кухонного начиння та середовища на плиті.

Перегрівання

Захист печі стежить за температурою печі та попереджає, якщо температура перевищує максимальну межу.

Сигналізатор температури подає звуковий сигнал 3 рази кожні 5 секунд протягом 20 секунд, а датчик світиться червоним. негайно знизьте температуру плити, щоб вона не вимикалася, або натисніть кнопку керування на датчику, щоб підтвердити вищу температуру протягом певного періоду часу.

Функція тампера

Захист печі має вбудовану функцію безпеки, яка визначає, чи не неправильно встановлений датчик у монтажному кронштейні. Якщо плита використовується, а датчик встановлений неправильно, буде активована функція безпеки та сигналізується 5 звукових сигналів протягом 5 секунд перед вимкненням плити. Встановіть датчик назад у монтажний кронштейн на стіні та натисніть кнопку керування для подальшого використання.

Додаткова функція таймера (для активації див. сторінку 10)

Коли захисний пристрій печі виявляє, що піч увімкнено, він може запустити вбудований таймер (таймер зворотного відліку). Коли таймер обернеться до нуля, плита вимикається. В останні 5 хвилин охоронець печі подасть тривогу. Щоб перезапустити таймер, натисніть кнопку керування на сенсорі один раз.

Щоб продовжити термін служби, утримуйте кнопку керування натиснутою протягом 10 секунд (див. сторінку 4).

Примітка: При використанні вимірювання струму таймер запускає саме струм, який споживає плита. Якщо джерело живлення втрачено більше ніж на 1 хвилину, таймер скидається.

При використанні, наприклад, духової шафи, термостат духовки зможе вимкнути живлення протягом 1 хвилини, а таймер буде скинуто.

При використанні вимірювання струму (DIP 9)

Під час використання вимірювання струму необхідно визначити поточну тягу варильної поверхні, перш ніж активувати функцію безпеки захисної панелі. За замовчуванням це близько 280 Вт. Якщо під час використання піч споживає менше 280 Вт, функція безпеки не буде активована. Цю межу можна перевірити та відкалібрувати, див. сторінку 11

Щоденне використання



Температурний сенсор
Регулярно чистіть тканиною, злегка змоченою в мильній воді.

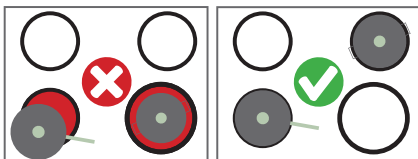
Lys

Кнопка керування

- Скидання в разі тривоги
- Подовжений термін служби
- Скидає вимкнення

Про це потрібно думати під час приготування їжі
Якщо поставити сковороду / каструлю на іншу тарілку, виявиться дуже гаряча плита, і захист плити може розпізнати це як перегрів і подати сигнал.

Використовуйте посуд, який покриває всю тарілку, щоб зменшити ймовірність небажаних температурних сигналів.



Тимчасово подовжений термін служби
(Застосовується лише, якщо активована функція таймера, див. сторінку 3)

Таймер (таймер зворотного відліку) можна тимчасово продовжити до 2 годин (12 годин при встановлених 120/360 хв), утримуючи кнопку керування протягом 10 секунд.

Датчик підтверджує 2 звуковими сигналами, коли активовано подовжений термін служби. Коли час мине або плита була вимкнена щонайменше на 2 хвилини, зворотний відлік скидається до стандартного.

Якщо ви хочете скасувати продовження терміну служби, утримуйте кнопку керування 10 секунд. Датчик подає звуковий сигнал для підтвердження.

Акумулятор

Батарею рекомендується замінювати кожні 5 років або при повідомленні про низький рівень заряду батареї.

1. Витягніть датчик зі стіни.
2. Відкрутіть задню кришку (2 гвинти) і замініть батарейки, 3 шт "AA".
3. Знову прикрутіть кришку і покладіть датчик на стіну.
4. Натисніть кнопку керування.

Сигнал тривоги

Сигнал тривоги:	Один (1) світловий і звуковий сигнал кожні 15 секунд протягом 5 хвилин.
Причина:	Охоронець печі попереджає, що таймер знаходиться всередині них останні 5 хвилин.
Заходи:	Натисніть кнопку керування, щоб почати таймер знову.
Сигнал тривоги:	Два (2) світлових і звукових сигнали кожні 5 хвилин.
Причина:	Необхідна заміна батареї.
Заходи:	Замініть батареї. ПРИМІТКА! Переконайтеся, що у вас є нові батарейки доступні спочатку (3 шт. AA).
Сигнал тривоги:	Два (2) світлових і звукових сигналів і плита вимикається через 10 хвилин після використання.
Причина:	Необхідна заміна батареї.
Заходи:	Замініть батареї. ПРИМІТКА! Переконайтеся, що у вас є нові батарейки доступні спочатку (3 шт. AA).
Сигнал тривоги:	Три (3) світлових і звукових сигналів кожні 5 секунд і постійне червоне світло між сигналами.
Причина:	Перегрівання.
Заходи:	Знизьте температуру або натисніть робочий кнопку для тимчасового схвалення висока температура.
Сигнал тривоги:	Три (3) світлові та звукові сигнали кожні 30 секунд.
Причина:	Тривала перегрівання після вимкнення.
Заходи:	Знизьте температуру або натисніть кнопку керування.
Сигнал тривоги :	П'ять (5) світлових і звукових сигналів за 5 секунд.
Причина:	Функція тампера визначає наявність датчика видалено з вкладення.
Заходи:	Поверніть датчик у кронштейн і натисніть кнопку керування.

АВАРІЙНИЙ РЕЖИМ

У разі проблем із захистом печі, які ви не можете вирішити, ви можете активувати аварійний режим, який забезпечує живлення плити протягом 12 годин (можна повторюватися ще раз протягом 12 нових годин). ПРИМІТКА! У цей період усі функції безпеки вимкнені. Використовуйте час, щоб звернутися до електрика, щоб вирішити проблему.

Щоб активувати аварійний режим:

Увімкніть і вимкніть запобіжник плити 3 рази щонайменше на 1 секунду інтервали протягом 10 секунд.

MICROSAFE®

Технічні дані

Охорона печі
mKomfy 1.8 25R

Driftsspenning:
230 VAC (+/- 10%)

Максимальне
навантаження:
25A

Робоча напруга:
3 x AA/LR06

Термін служби
батареї:
До 5 років

RF:
868.100 MHz +5 dBm

Тип огорожі печі:
Category B



NORSKE
KVALITETS-
PRODUKTER

